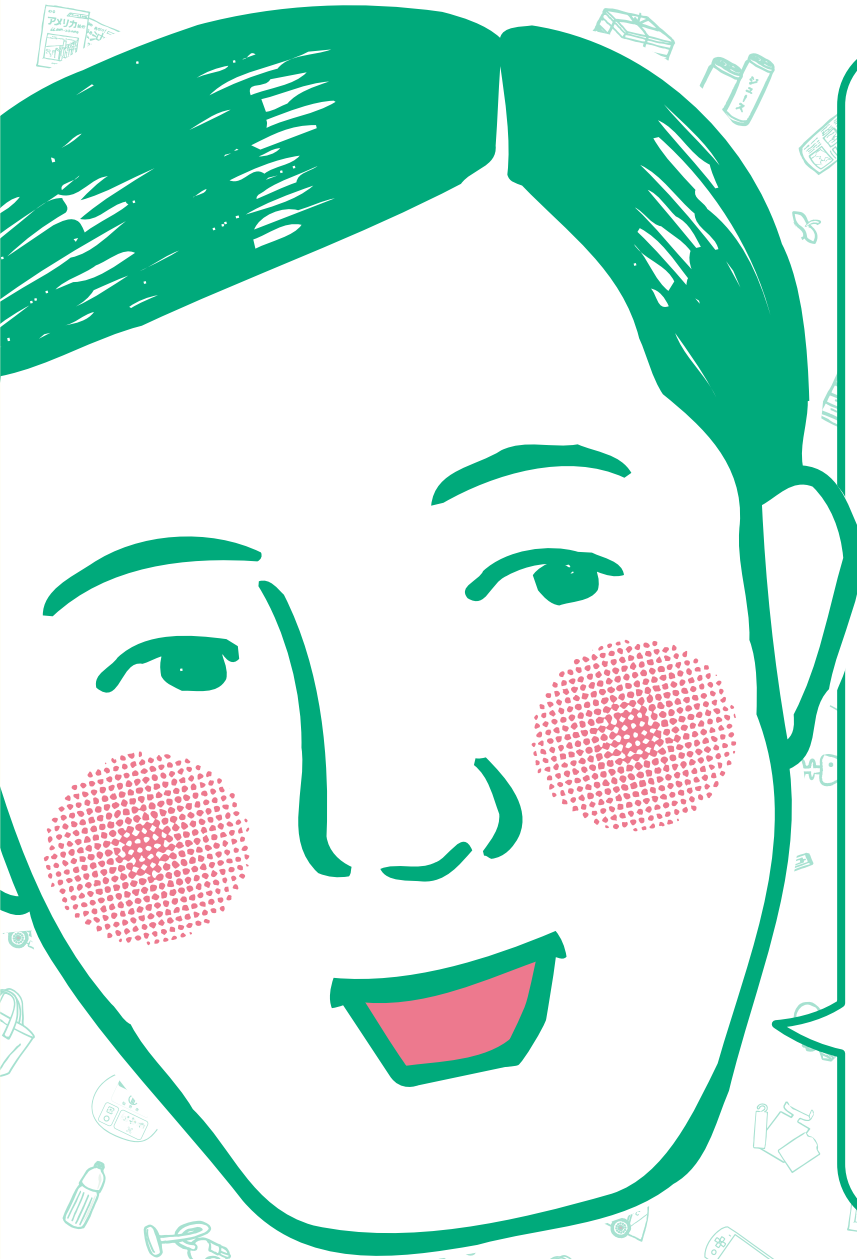


保存版

# 資源とごみの 分け方・出し方

家庭から出るごみの分別辞典



仙台市でのごみ出しの  
ポイントは4つです。



指定袋を使う



決められた集積所を使う



決められた曜日の  
午前8時30分までに出す



資源とごみはきちんと分別する

資源循環の杜へ

モットイナイ  
ONE  
ACTION!

令和3年10月 仙台市環境局

仙台市の家庭ごみ  
減量目標

一人ひとりができることから取り組みましょう！  
1人1日あたり400g以下

家庭から出る  
ごみの出し方  
P.2

ごみの  
分別の種類  
P.3

分別収集した  
資源物と  
ごみの活用  
P.4

ごみ減量の  
キーワード  
「3R」  
P.5

紙類  
P.6-P.7

缶・びん・  
ペットボトル、  
廃乾電池類  
P.8-P.9

プラスチック製  
容器包装  
P.10-P.11

家庭ごみ  
P.12-P.13

粗大ごみ  
P.14-P.15

臨時ごみ/  
自己搬入  
P.16-P.17

市で収集  
しないもの  
(家電4品目  
パソコンなど)  
P.18-P.19

もっと3R  
P.20-P.21

仙台市  
リサイクル  
拠点リスト  
P.22-P.25

五十音で引く、  
ワケ方辞典  
P.26-P.35

死亡した  
ペットの火葬  
P.36

不法投棄/  
事業ごみ  
P.37

お問い  
合わせ先  
一覧  
P.38

施設の  
ご案内  
P.39

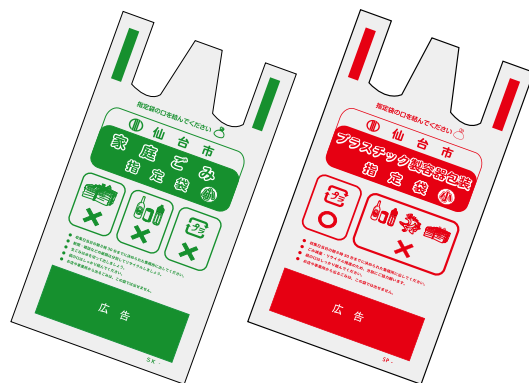
# 家庭から出るごみの出し方

## ルールその1

### 指定のごみ袋があります

レジ袋などでは出せません。  
決められた指定袋で出してください。  
指定袋はスーパーやコンビニエンスストア、  
ドラッグストアなどで購入できます。

指定の袋があるのは「家庭ごみ」と「プラスチック製容器包装」の2種類だよ



## ルールその2

### ごみを出す場所(集積所)は決まっています

ごみを出すことができる集積所は、  
お住まいの地域により決まっています。  
わからない時はご近所の方、  
集合住宅の管理会社などにご確認ください。

集積所は地域の方や  
利用する方が区域を決  
めて設置し、協力して  
管理しているんですよ。

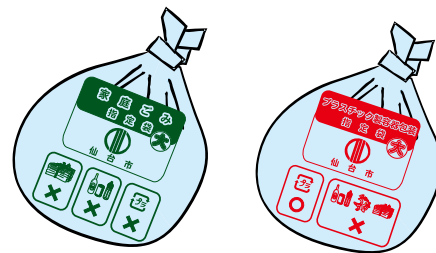


## ルールその3

### 収集日の朝に出しましょう

ごみの収集日は、お住まいの地域によって、  
種類ごとに曜日が決まっています。  
収集日当日の早朝から午前8時30分までにしましょう。

収集日の午前8時30分から夕方にかけて収集に  
まわっているニャ。前の日に出すと近所の方の  
迷惑になるから当日の朝に出してほしいニャ!



## 収集曜日について

収集曜日は、集積所に掲示しているステッカーで確認してください。  
不明な場合は、市のホームページでご確認いただくか、家庭ごみ減量課  
またはお住まいの区の環境事業所 [☎ P.38](#) にお問い合わせください。

仙台市 収集日

ごみ分別アプリ「さんあ〜る」 [☎ P.3](#) で収集日の通知を受け取ることもできます。



# ごみの分別の種類

## 資源になるもの

## 資源にならないもの



紙類



缶・びん・ペットボトル、  
廃乾電池類



プラスチック製  
容器包装



家庭ごみ

## 大きいもの



粗大ごみ

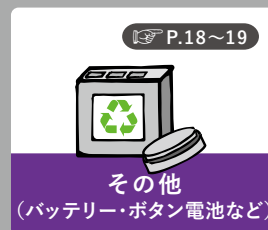
## 市で収集しないもの



家電4品目



パソコン



その他  
(バッテリー・ボタン電池など)

# ごみの分け方・出し方に迷ったら

## スマートフォン用 ごみ分別アプリ「さんあ〜る」 仙台版(無料)

収集日の確認・プッシュ通知設定や  
分別検索ができます。

主な機能  
カレンダー、ごみの出し方ガイド、  
ごみ分別検索、よくある質問、  
ごみ出し日通知



Android用



iPhone用

## 仙台市総合コールセンター 「杜の都おしえてコール」

仙台市総合コールセンター  
「杜の都おしえてコール」でも  
お問い合わせを受け付けています。

☎022-398-4894

受付時間: 平日の午前8時から午後8時まで  
※土曜日、日曜日、祝日及び年末年始  
(12月29日~1月3日)は午後5時まで(年中無休)  
対応言語: 日本語、英語、中国語、韓国語、  
ベトナム語、ネパール語

## コラム クリーン仙台推進員・クリーンメイト

地域の皆さまの中から町内会などの推薦で、市から委嘱を受け、地域のリーダー役や市と地域の皆さまとのパイプ役として活動をしている方々です。

活動に協力し、さらなるごみ減量・リサイクル、環境美化に地域ぐるみで努めましょう。

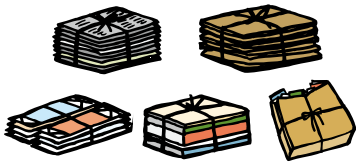
### 主な活動内容

- 正しいごみの出し方の啓発
- 集積所の見回り・維持管理
- 生活環境の向上のための啓発



# 分別収集した資源物とごみの活用

## 紙類



詳しくはP.6

## 製紙工場

- 新聞・折込チラシ ⇒ 新聞紙・週刊誌
- 段ボール ⇒ 段ボール
- 紙バック ⇒ ティッシュペーパー・トイレットペーパーなど
- 雑誌 ⇒ 雑誌・紙箱
- 雑がみ ⇒ 段ボール



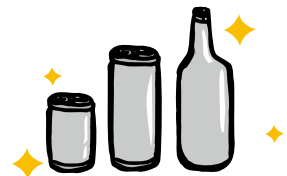
## 缶・びん・ペットボトル、 廃乾電池類



詳しくはP.8

## 金属類メーカー

- アルミ缶・アルミ類 ⇒ アルミ缶・アルミ製品
- スチール缶・鉄類 ⇒ スチール缶・鉄筋などの鋼材



## 飲料メーカー、建設業界など

- リターナブルびん ⇒ 洗って再使用
- ガラスびん(無色・茶色) ⇒ ガラスびん
- ガラスびん(その他色) ⇒ 土木資材・路盤材など



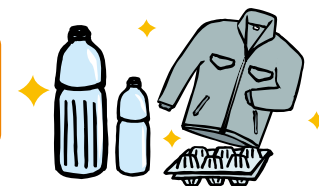
## プラスチック製容器包装



詳しくはP.10

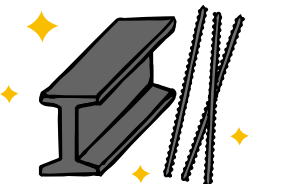
## 繊維メーカーなど

- ペットボトル ⇒ 繊維製品・ボトルなど



## 電子部品メーカー、グラスウール工場

- 亜鉛・マンガン ⇒ 土壌改良材・亜鉛地金
- 水銀 ⇒ 蛍光灯・研究用試薬
- 鉄・アルミ ⇒ 鉄製品・アルミ製品
- ガラス ⇒ 住宅の断熱材  
セメント原料



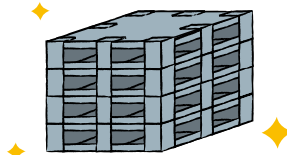
## 家庭ごみ



詳しくはP.12

## プラスチック製品メーカー

- プラスチック製容器包装 ⇒ プラスチック製品、再生樹脂など



## 余熱利用発電・熱供給



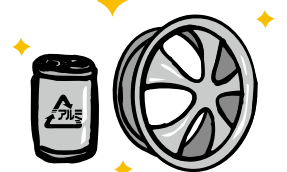
## 粗大ごみ・臨時ごみ



詳しくはP.14

## 金属類メーカーなど

- 鉄・アルミ ⇒ 鉄・アルミ製品など





# ごみ減量のキーワード「3R」

「3R」はごみ減量に関する3つの単語の頭文字です。この「3R」には順番があり、一番はできるだけごみを出さないReduce(リデュース)、次が繰り返し使うReuse(リユース)、最後がごみを資源に再生するRecycle(リサイクル)です。

3つのRの意味を確認し、普段の生活を見直してみましょう。

リデュース

## Reduce

(発生抑制)

できるだけごみを出さない

リユース

## Reuse

(再使用)

繰り返し使う

リサイクル

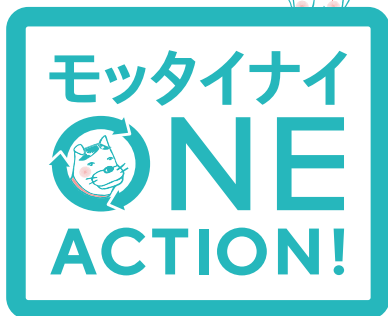
## Recycle

(再生利用)

資源に再生する

## “杜の都の資源”を次の世代へ

資源循環の杜へ



仙台市は持続可能な資源循環都市を目指し、「仙台市一般廃棄物処理基本計画」(計画期間:令和3年4月～令和13年3月)において、発生抑制を中心とした3Rの取り組みを進めることとしています。「モッタイナイ」をキーワードに、一人ひとりの小さなアクションを積み重ね、杜の都の未来(資源)を次世代につないでいきましょう。

## 主な3Rの取り組み



庭木のせん定枝のリサイクル

P.16



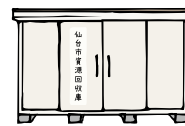
リサイクルプラザ

P.16



小型家電回収ボックス

P.20



資源回収庫

P.20



集団資源回収

P.21



生ごみ処理機の購入補助

P.21



食用油の回収

P.21



仙台市フードドライブ

P.21

## キャラクター紹介

ワケルくんファミリー

ごみ減量・リサイクル推進キャンペーンキャラクター

ごみ減量・リサイクル  
推進啓発キャラクター



ワケルくん



セツコさん  
ワケルくんのパートナー



ワケミちゃん  
ワケルくんの妹



トメさん  
ワケルくんの祖母



ワケ猫ちゃん  
ワケルくん一家のペット



ワケタロウ  
ワケルくん一家のペット



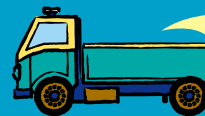
メビウスちゃん

# 紙類

無料

## 月2回の指定曜日

(祝休日も収集します)



「やぎさんゆうびん」の  
オルゴールを流しながら  
収集しています。

### 出す時間・場所

- ◎ 収集日当日の、早朝から午前8時30分までに、決められた集積所に出してください。
- ◎ 収集日の前日や、収集した後は出さないでください。
- ◎ 雨の日も収集します。

### 出す方法

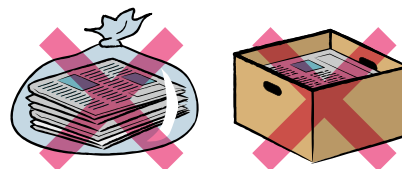
- ① 紙以外のものは取り除く。



- ② 必ず種類別に分け、ひもでしっかり十文字にしぼる。



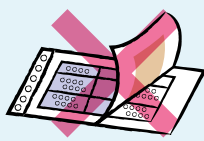
- ③ ビニール袋や箱に入れない。



### ❗ 出せないもの⇒リサイクルできないので、家庭ごみへ



においの付いた紙  
(洗剤・線香の箱など)



カーボン紙  
(宅配便の伝票など)



汚れた紙  
(ピザの箱など)

- × ビニールでコーティングされた紙 (少し破って断面にビニールが見えるものなど)
- × 感熱紙(レシートなど) × 写真・写真プリント用紙
- × 圧着ハガキ(はがして中身を見るもの)
- × 防水加工された紙(紙コップやヨーグルトの容器など)

ただし防水加工もしくはコーティングされた紙マークがついた紙は資源回収庫で回収しています。詳しくはp.20



# 種類別の出し方と注意



## 新聞・折込チラシ

折込チラシは新聞と一緒に出せます。

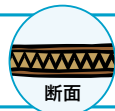
再生



新聞紙・週刊誌など



## 段ボール



断面

波型の中芯がある紙が段ボール。ガムテープ・宅配便の伝票は取り除く。

再生



段ボール箱など



## 紙パック



このマークの  
ものだけ!

軽く洗って、開いて。裏がアルミ(銀色)のものは家庭ごみへ。

再生



ティッシュペーパーなど



## 雑誌

●週刊誌 ●単行本 ●文庫本  
●百科事典 ●カタログ など

再生



雑誌、紙箱など

金具や糊で端がとじられているものが雑誌。(とじられていないものは雑がみへ。)  
表紙などが紙以外の場合は取り除く。



## 雑がみ

再生



段ボール箱など

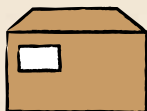
紙袋に入れるか、カレンダー・包装紙などの大き目の紙に包んで、しっかりひもでしぼる。

## 「雑がみ」ってどんなもの?

ービニール部分はプラスチック製容器包装へ



お菓子・食品・ティッシュペーパーなどの紙箱  
※必ずたたんで。



封筒

※窓付き封筒のセロハンは家庭ごみへ。



トイレットペーパーや  
ラップの芯



ダイレクトメールのチラシ類



コピー用紙



包装紙



台紙類

(ワイシャツやストッキング)  
などに入っている紙



メモ用紙



カレンダー



紙製卵パック



画用紙・習字の紙



説明書

紙類は他の回収方法もありますのでご利用ください。

◎**集団資源回収**

📍詳しくはP.21

◎**資源回収庫**

📍詳しくはP.20

📍設置場所はP.22~P.25

◎**民間事業者による紙類回収拠点**

📍設置場所はP.22~P.25

# 缶・びん・ペットボトル、 廃乾電池類 無料

## 週1回の指定曜日

(祝休日も収集します)



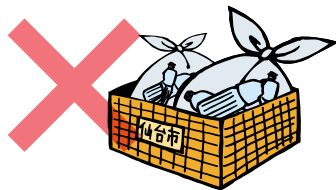
「お猿のかごや」の  
オルゴールを流しながら  
収集しています。

### 出す時間・場所

- ◎ 収集日当日の、早朝(なるべく日の出以降)から  
午前8時30分までに、決められた集積所に出してください。
- ◎ 収集日の前日や、収集した後は出さないでください。

### 出す方法

集積所に配布される、黄色の回収容器へ直接入れてください。



袋には入れないでください。  
※筒型乾電池・水銀体温計のみ、  
散乱防止のため透明な袋に  
入れてください。



種類別に分けて入れる  
必要はありません。



早朝は寝ている人もいます。  
音が響かないように  
配慮して出してください。

※黄色の回収容器が不足する場合などは、お住まいの区の環境事業所 P.38 にご連絡ください。  
なお、出す際に回収容器に入りきらない場合は、袋に入れて回収容器の脇に出してください。

### ⚠ 出せないもの ⇒ リサイクルできないので、家庭ごみへ



金属製品で  
小さいもの・  
鋭利なもの

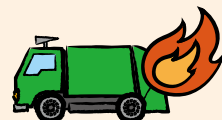


白熱電球・  
LEDランプ

× ガラス製品  
× せともの

× 農薬・劇薬の空きびん  
× コイン電池(型式記号CR、BR)

### ⚠ バッテリーや小型充電式電池は、ごみ収集時や処理中に 発火や破裂の恐れがあり危険です!



指定袋や回収容器には入れず、  
回収協力店へお持ちください。  
ご不明な点や、バッテリーが大きく  
変形している場合や、協力店による  
回収の対象外のバッテリーは、お住  
まいの区の環境事業所または家庭ご  
み減量課へご相談ください。



小型充電式電池・  
モバイルバッテリー・  
ボタン電池

回収協力店などへ

P.19



内蔵されている  
電池が取り外せ  
ない小型家電

(例) モバイルルーター、ワイヤレスイヤホンなど

小型家電回収ボックスへ

P.20



# 出すものの例と注意

## 金属製の缶類



フタを外して、  
軽くすすいで。

※18ℓの大きさまで。  
※ボトル缶のフタは家庭ごみへ。  
※缶詰のフタは缶の中へ入れて出せます。

アルミ缶とスチール  
缶を機械で選別する  
ときに、つぶれている  
とうまく選別できな  
いの。だから、つぶさ  
ないでくださいね。

⚠ 缶はつぶさないで  
出してください。



## ガラスびん

※食べ物・飲み物・化粧品などが  
入っていたびん

フタを外して、  
軽くすすいで。

※フタは、プラスチック製のもの  
はプラスチック製容器包装へ、  
その他は家庭ごみへ。



割れたガラスびんは  
新聞紙などで包んで家庭ごみへ。

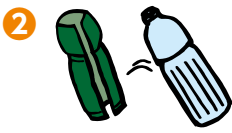
## ペットボトル



このマークが  
目印です。



1 フタを外して



2 ラベルをはがして



3 中を軽くすすいで



4 つぶして

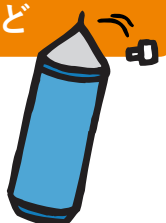
※フタとラベルは、プラス  
チック製の場合はプラス  
チック製容器包装へ、そ  
の他は家庭ごみへ。

## カセットボンベ・スプレー缶など

⚠ 中身を使い切ってから。

穴開けは不要です。

※中身が使い切れない場合 P.18



## 金属製品

汚れを落として。

※18ℓの大きさまで。  
※ステンレス・ホーローを含みます。  
※30cmを超えるものは粗大ごみへ。



## 筒型乾電池(使い捨てのみ)・水銀体温計など

水銀使用廃製品は、  
まとめて透明な袋に入れてから、  
回収容器へ入れてください。

※コイン電池は家庭ごみへ。ボタン電池や  
小型充電式電池は回収協力店へ。 P.19



## 蛍光管

運搬中に割れないよう、  
買ったときのケースに入れるか  
新聞紙などで包んでから、  
回収容器の脇に置いてください。

※割れているものは家庭ごみへ。



**集団資源回収**  
**機密書類処理**  
**元気・笑顔**  
**リサイクル**  
 人にやさしい 地球にやさしい  
**サイコー**

# プラスチック製 容器包装 **有料**

サイズと価格(ごみ処理手数料)

サイズ	容量	価格(10枚1組)
大	45ℓ	250円
中	30ℓ	160円
小	15ℓ	80円

※消費税込み



## 週1回の指定曜日

(祝休日も収集します)



「一週間」の  
オルゴールを流しながら  
収集しています。

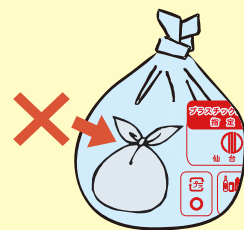
### 出す時間・場所

- ◎収集日当日の、早朝から午前8時30分までに、決められた集積所に出してください。
- ◎収集日の前日や、収集した後は出さないでください。集積所が汚れる原因となります。

### 出す方法

プラスチック製容器包装指定袋に入れて、口をしばって出してください。

⚠️レジ袋などを内袋として使用する場合は、内袋の口をしばらないでください。

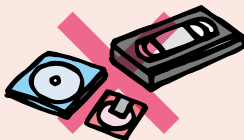


選別施設で中身を確認する際に、手作業で内袋を破くのは、大変なんだニャ。内袋の口はしばらないでほしいニャ!

⚠️ **出せないもの⇒プラスチック製の商品(製品)は家庭ごみへ**  
一番長い部分がおおむね30cmを超える場合は粗大ごみへ



おもちゃ・バケツなど



CD・DVD・ビデオテープとそれらのケース



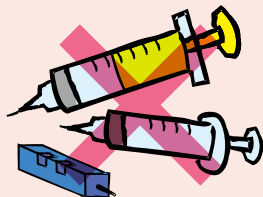
食品保存容器



ストロー・スプーン・フォーク

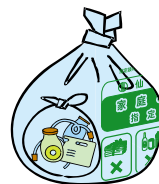


ハンガー



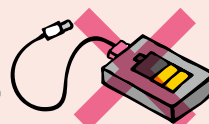
在宅医療の廃棄物など

注射針(ペン型自己注射器を含む)などの鋭利な物は、かかりつけの医療機関に返却。



点滴のバッグやチューブなどはビニール袋などで密閉して家庭ごみへ。

⚠️ モバイルバッテリーや充電式電池が内蔵されている小型家電は、プラスチック製容器包装にも家庭ごみにも入れない。詳しくはP.8



# 出すものの例と注意

◎商品が入っていたプラスチック製の「容器」や「包装」が対象です。

◎中身を使い切った後に、汚れを古布などで拭くか、  
ため水などで軽くすすいでください。

※汚れが落ちないものは、家庭ごみへ。

## カップ・パック類 (プラスチック製)



## チューブ類



使い切ってフタを外して。

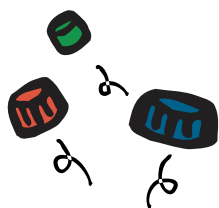


このマークが  
目安です。



側面や底、パッケージの裏などを  
確認してみましょう。

## フタ (プラスチック製)



## ペットボトルのラベル (プラスチック製)

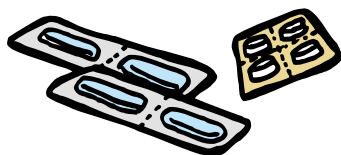


## ボトル類



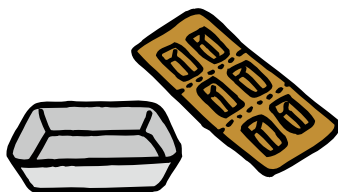
使い切ってフタ・ポンプを外して。

## 錠剤やカプセルなどの 薬の容器包装

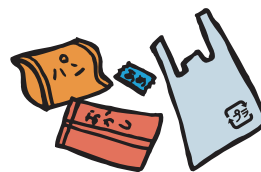


裏の金色や銀色のシートは  
はがさなくてもかまいません。

## トレイ類 (プラスチック製)

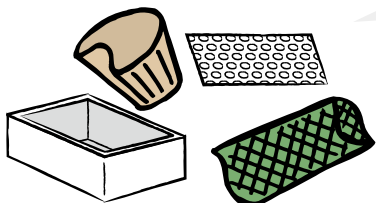


## 袋・ラップ



値札などのシールは  
はがさなくてもかまいません。

## 発泡スチロール などの容器・緩衝材



魚箱などの大きいもので、  
壊せないもの

プラスチック製容器包装指定袋(大)をガムテープなど  
で表面に貼り付けてから、ひもで十文字にしる。

⚠ 箱の中には何も入れないでください。

# 家庭ごみ 有料

サイズと価格(ごみ処理手数料)

サイズ	容量	価格(10枚1組)
大	45ℓ	400円
中	30ℓ	270円
小	20ℓ	180円
特小	10ℓ	90円

※消費税込み



## 週2回の指定曜日

(祝休日も収集します)



「草競馬」の  
オルゴールを流しながら  
収集しています。

### 出す時間・場所

- ◎収集日当日の、早朝から午前8時30分までに、決められた集積所に出してください。
- ◎収集日の前日や、収集した後は出さないでください。集積所が汚れたり、悪臭の原因になります。

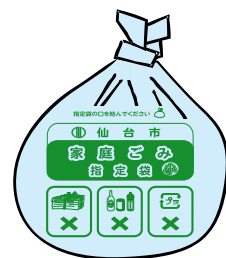
### 出す方法

家庭ごみ指定袋に入れて、口をしばって出してください。

※フタ付きのポリバケツ・コンテナボックスを使用する場合でも、家庭ごみ指定袋に入れてください。

※1回に出せる重さ(容量)は、10kg(45ℓ)以下です。(大サイズの指定袋1袋程度)

※一度に多量に出す場合は臨時ごみへ。 P.16



### ❗ 出せないもの

- ◎一番長い部分がおおむね30cmを超えるものは粗大ごみへ。 P.14

(例外的な取り扱いもあります。) P.13

- ◎市で収集しないもの P.18~P.19 は出せません。

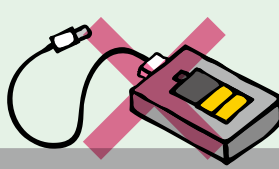
出せないものの例



筒型乾電池・  
水銀体温計

缶・びん・ペットボトル、  
廃乾電池類へ

P.8



小型充電式電池・  
モバイルバッテリー・  
ボタン電池

回収協力店などへ

P.19



内蔵されている電池が  
取り外せない小型家電  
(例) モバイルルーター、ワイヤレスイヤホンなど

小型家電回収ボックスへ

P.20



# 出すものの例と注意

資源物を分別した残りが  
家庭ごみなのだワン。



◎紙類、缶・びん・ペットボトル、廃乾電池類、プラスチック製  
容器包装で出すものや、粗大ごみに該当しないものが対象です。

## 紙おむつ



汚物を取り除いて紙で包むか、  
ビニール袋に入れて出す。

## ペットのふん



紙で包むか、ビニール袋に  
入れて出す。

## 花火・マッチ・ 固形燃料



水にしっかり浸してから出す。

## ライター



中のガスを使い切って水にしっかり  
浸してから出す。多量の場合は数本  
ずつ複数回に分けて、使い切らずに  
出すと車両火災の原因になります。

### ガスの抜き方

一般社団法人日本喫煙具協会の  
ホームページで確認できます。  
<http://www.jsaca.or.jp/>

## 生ごみ



しっかり水気をきって出す。  
※生ごみ処理機などの購入費  
補助制度があります。☎ P.21

## ガラス製品・ せともの・刃物など



①厚手の紙などで  
しっかり包む。



②指定袋に入れて「危険」と  
見えるように書いて出す。  
(ほかの家庭ごみと  
一緒に入れられます。)

## 在宅医療の廃棄物など



注射針(ペン型自己注射器を  
含む)などの鋭利な物は、か  
かりつけの医療機関に返却。



点滴バッグやチューブなどは  
ビニール袋などで密閉して  
家庭ごみへ。

## 例外的な取り扱い

### かさ・空気入れ・ ポリタンクなど



30cmを超えていても、指定袋に  
入れて出すことができます。

### 庭木のせん定枝



ご家庭でせん定した庭木の枝・幹を回収し、チップ化してリサイクルする事業(無料)  
を実施しています。詳しくは庭木のせん定枝のリサイクル ☎ P.16 をご覧ください。

◎枝については、直径30cm以内かつ長さ80cm以内の束にして出していただく場合に限り、  
家庭ごみとして出すこともできます。(指定袋は不要。1回につき1束まで)

⚠ 多量に出す場合は臨時ごみ ☎ P.16 として出したり、  
工場へ自己搬入 ☎ P.17 することもできます。

⚠ 木材などは対象に  
なりません。



### コラム

## ごみ排出の支援制度(問い合わせ 家庭ごみ減量課 ☎022-214-8226)

### ごみ出しを支援する団体へ 奨励金を交付します。

ごみ出しが困難な世帯のごみを  
集積所まで運ぶ活動を行う非営  
利団体(町内会、ボランティア団  
体、NPO法人など)に、活動回数  
に応じた奨励金を交付していま  
す。地域で活動している団体の有  
無や、制度の詳細についてはお問  
い合わせください。

### 紙おむつなど使用の方に家庭ごみ指定袋(中)50枚を配布します。

対象者	申請方法
仙台市から紙おむつなどの支給を受けている高齢の方・障害のある方	区役所から送付される申請書により申請(年1回)
生活保護を利用かつ要介護4または5で紙おむつなどを使用している方	家庭ごみ減量課または生活保護担当課にお問い合わせください(年1回)
満1歳までの乳児のいる家庭	母子健康手帳別冊の申請書(はがき)により申請(1歳までに1回のみ)

# 粗大ごみ 有料

## おおむね2週間に1回

事前申し込みにより戸別に有料で収集



◎粗大ごみは、一番長い部分の長さがおおむね30cmを超え、かつ、  
重さが100kg以下の家具や電化製品などです。

(市で収集しないもの P.18~P.19 を除く)

⚠️ 小さくしても家庭ごみには出せません。

⚠️ 長さが2メートルを超えるものは収集できません。

◎家庭から出る粗大ごみに限ります。

◎臨時ごみ P.16 として出したり、自己搬入 P.17 する方法もあります。  
また、民間事業者による小型家電回収 P.20 もあります。

⚠️ 無許可業者には、粗大ごみなどの収集や処分を頼むことはできません。

### ●出す方法

まずは申し込みだワン!

STEP  
**1**

## 粗大ごみ受付センターに申し込む



電話で  
申し込む

# ☎️ 022-716-5301

受付時間: 月曜日~金曜日(祝休日も受付) 9:00~17:00(土曜日、日曜日、12月29日~1月3日はお休み)

◎受付番号、手数料、収集日、排出場所をご案内します。

※収集日のおおむね1か月から2日前までに申し込んでください。

※直近の収集日に申し込みが多い場合は、次回以降の収集指定日になる場合があります。  
お早めにお申し込みください。

※変更・取消は収集日の前日(収集日が月曜日の場合は、前の週の金曜日)までに  
粗大ごみ受付センターへご連絡ください。

※休日明けの午前中は電話が混み合い、繋がりにくくなります。

イン  
ター  
ネッ  
ト  
で  
申  
し  
込  
む

仙台市 粗大ごみの出し方

検索

仙台市ホームページ「粗大ごみの出し方」のページより受付画面に進んでください。

◎品目別表に記載されている品目に限ります。

記載のないものは、電話にてお申し込みください。

※収集日の7日前(土曜日・日曜日含む、12月29日~1月3日除く)の24時までに申し込んでください。

※登録後の変更・取消は直接粗大ごみ受付センターへお電話ください。

※粗大ごみの収集日は、仙台市ホームページまたは粗大ごみ受付センターにて確認することができます。

## STEP 2

# 手数料納付券(シール)を購入する



◎手数料納付券は「400円券」「3,000円券」の2種類です。  
手数料が800円の場合は、400円券を2枚購入してください。

◎3,000円券はスプリングマットレス専用券です。

⚠️ 手数料納付券の払い戻しはいたしません。必ず申し込みをして金額を確認した後にご購入ください。

## 手数料納付券取扱店

● 仙台市内のコンビニエンスストア  
セブン-イレブン、デイリーヤマザキ、NewDays、ファミリーマート、  
ミニストップ、ローソン ※一部店舗では取扱がない場合がございます。



このシールが目印です。

● その他  
鶴ヶ谷ショッピングセンター協同組合、カインズホーム仙台港店、相原酒店(八本松)、  
SEIYU太白店、田中勝米穀燃料店(日本平)、Yショップ八木山あだち店、相沢米穀店(秋保町長袋)

## STEP 3

# 手数料納付券を粗大ごみに貼って、 収集日当日に出す

◎手数料納付券に受付番号または氏名を記入して、  
粗大ごみに貼ってください。(貼り方は納付券の裏面に記載)

◎受付センターがお知らせした収集日当日の、  
早朝から午前8時30分までに、  
受付センターで指定した場所に出してください。

⚠️ 家からの運び出しはしません。受付時に指定した場所に出しておいてください。  
収集の際の立ち会いは不要です。

⚠️ 手数料納付券は、粗大ごみの確認しやすい場所へ貼ってください。  
粗大ごみの素材によっては、はがれないようテープなどで補強をお願いします。  
手数料納付券が貼られていない場合や、手数料が足りない場合は収集しません。

⚠️ 収集日前から粗大ごみを出さないでください。付近にごみが不法に捨てられる原因になります。

◎庭木のせん定枝や幹については、5~11月は粗大ごみ受付センターへお申し込みいただければ、  
粗大ごみ収集日に無料で回収します。📞 P.16コラム

# 臨時ごみ 有料

引越しや大掃除、庭木のせん定などで、  
ごみが多量に出る場合の出し方です。

## 事前申し込みにより戸別に有料で収集

※集積所には出せません。※市で収集しないもの P.18~P.19 は出せません。

### ● 出し方

#### ① 電話で申し込む

受付時間：月曜日～金曜日8:30～17:00

(土曜日、日曜日、祝休日、年末年始はお休み)

※申し込み時に収集日を調整します。

※年末や引越しシーズンの受付日程は、市政だよりなどでお知らせします。

#### ② ごみを出す

収集車両が入れる場所にひとまとめにして出してください。

⚠ 収集の際は立ち会いが必要です。

⚠ 家からの運び出しはしません。家の外に出しておいてください。

#### ③ 処理手数料を払う

収集の際に**現金**でお支払いください。

⚠ 粗大ごみ手数料納付券は使用できません。

処理手数料

粗大ごみの品目別料金 其他のごみの料金 収集手数料  
 ワケ方事典P.26~P.35 (10kgごとに260円) (1回につき1,000円)

### ● 申し込み先

お住まいの区	申し込み先	または市の許可業者 <span style="border: 1px solid black; border-radius: 50%; padding: 2px;">P.38</span>
青葉区 (下記以外)	青葉環境事業所 ☎022-277-5300	
青葉区 (宮城総合支所管内)	㈱宮城衛生環境公社 ☎022-393-2216	
宮城野区	宮城野環境事業所 ☎022-236-5300	
若林区	若林環境事業所 ☎022-289-2051	
太白区 (下記以外)	太白環境事業所 ☎022-248-5300	
太白区 (秋保総合支所管内)	㈱宮城衛生環境公社 ☎022-393-2216	
泉区	泉環境事業所 ☎022-773-5300	

### コラム 庭木のせん定枝のリサイクル



ご家庭でせん定した庭木の枝・幹を回収し、チップ化してリサイクルする事業を実施しています。自宅に収集に向う「戸別収集」と、指定の場所に持ち込んでいただく「自己搬入」による方法があります。いずれも無料で、数量制限はありません。

方法	申し込み先	受付期間
戸別収集	粗大ごみ受付センター(☎022-716-5301)	5月から11月まで
自己搬入	お住まいの区の環境事業所  P.38	5月から3月まで

制度についてのお問い合わせ 廃棄物企画課 ☎022-214-8230

### コラム リサイクルプラザ(葛岡・今泉)

リサイクルプラザでは、家具や衣類、本、おもちゃなどの持ち込みを受け付け、希望者に提供するなど、リサイクルやリユースを推進しています。



#### ● 持ち込みできるものの例

家具類、電気製品、スポーツ用品、子ども用品、日用品、おもちゃ、本、衣服類(洗濯してあり、そのままの状態でも着用できるもの)  
※一部例外品がありますので、持ち込み前にワケルネットまたはお問い合わせにて確認してください。

#### ● 利用できる日・時間

休館日を除く日の9:00~16:30 [休館日:月曜日(祝休日を除く)、祝休日の翌日(土日祝休日を除く)、年末年始(12/28~1/4)]

#### ● 場所・問い合わせ先 P.38~P.39



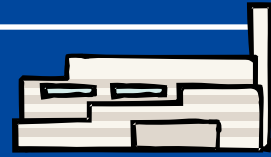
# 自己搬入

有料

自分のごみを、自分で工場や埋立処分場などに持ち込む方法です。

※市で収集しないもの P.18~P.19 は出せません。

⚠ 水銀使用廃製品は持ち込みません⇒缶・びん・ペットボトル、廃乾電池類へ。 P.8~P.9



家庭から出る  
ごみの出し方  
P.2

ごみの  
分別の種類  
P.3

分別収集した  
資源物と  
ごみの活用  
P.4

ごみ減量の  
キーワード  
「3R」  
P.5

紙類  
P.6~P.7

缶・びん・  
ペットボトル、  
廃乾電池類  
P.8~P.9

プラスチック製  
容器包装  
P.10~P.11

家庭ごみ  
P.12~P.13

粗大ごみ  
P.14~P.15

臨時ごみ/  
自己搬入  
P.16~P.17

市で収集  
しないもの  
(家電4品目  
パソコンなど)  
P.18~P.19

もっと3R  
P.20~P.21

仙台市  
リサイクル  
拠点リスト  
P.22~P.25

五十音で引く、  
ワケ方辞典  
P.26~P.35

死亡した  
ペットの火葬  
P.36

不法投棄/  
事業ごみ  
P.37

お問い  
合わせ先  
一覧  
P.38

施設の  
ご案内  
P.39

## ●受付時間

月曜日～金曜日9:00～16:15(土曜日、日曜日、祝休日、年末年始はお休み)

※年末や引越シーズンなどには、上記以外に搬入可能な日を設ける場合があります。随時、市政だよりなどでお知らせします。  
※予約は不要ですが、ごみの種類によって持ち込み先が異なります。ご不明な点がある場合は、事前にお問い合わせください。

## ●持ち込み先や処理手数料などについて

ごみなどの種類	持ち込み先 P.39地図	持ち込める 大きさなど	処理手数料 (現金で支払い)	車両制限
粗大ごみ  P.14 家庭ごみなど* (ガラス製品・ せとものなどは 持ち込みません)	今泉工場 若林区今泉字上新田103 ☎022-289-4671	【粗大ごみ】 P.14 【家庭ごみなど】 指定袋は使わず、 袋やひもでまとめて	1,500円 (100kgまで 100kg超10kgごとに 150円/ 1回・1台の持込につき)	●車両総重量 8t未満 (4t車まで)  ●全長 8m以内  ●全高 ・今泉工場 3.5m以下 ・葛岡工場 3.8m以下 ・松森工場 3.8m以下 ・石積埋立処分場 3.8m以下  ※車検証を窓口で 見せていただく 場合がございます。
	葛岡工場 青葉区郷六字葛岡57-1 ☎022-277-5399	【樹木】 長さ2m以下かつ 太さ20cm以下	(スプリングマットレスは) 1枚2,000円	
家庭ごみなど* (粗大ごみ・ガラス製品・ せとものなどは 持ち込みません)	松森工場 泉区松森字城前135 ☎022-373-5399	【家庭ごみなど】 指定袋は使わず、 袋やひもでまとめて  【樹木】 長さ1.5m以下かつ 太さ10cm以下	1,500円 (100kgまで 100kg超10kgごとに 150円/ 1回・1台の持込につき)	
缶・びん・ ペットボトル (廃乾電池・ 廃蛍光管は 持ち込みません)	葛岡資源化 センター 青葉区郷六字葛岡57-1 ☎022-277-8310	【缶・びん】 フタを外して、 軽くすすぐ。  【ペットボトル】 フタとラベルを 外して、 軽くすすいで、 つぶす。	300円 (100kgごと/ 1回・1台の持込につき)	
	松森資源化 センター 泉区松森字阿比古7-1 ☎022-374-8853			
ブロック・れんが・ ガラス製品・ せとものなど (家庭ごみ・粗大ごみ・缶・びん・ ペットボトル・廃乾電池・ 廃蛍光管は持ち込みません)	いしづもり 石積 埋立処分場 富谷市石積堀田26 ☎022-358-6662	長さ1m以下かつ 重量300kg以下	1,500円 (100kgまで 100kg超10kgごとに 150円/ 1回・1台の持込につき)	

★再生可能な紙類は、 P.6~P.7 の方法で出してください。

※ご自分で荷降ろしをしていただきますので、作業の安全上、複数の方で、動きやすい服装でお越しください。

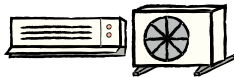
※家庭ごみ指定袋、プラスチック製容器包装指定袋に入れる必要はありませんが、ごみが散乱しないよう、袋やひもなどでまとめてください。

⚠ 処理手数料の支払いに、粗大ごみ手数料納付券は使用できません。

⚠ 粗大ごみの持ち込みについて、月曜日と金曜日は混雑しますので、できるだけほかの平日にご利用ください。  
また、葛岡工場が比較的混雑しやすいため、できるだけ今泉工場をご利用ください。

# 市で収集しないもの

## 家電 4品目



エアコン



テレビ

ブラウン管式・液晶式・  
プラズマ式



冷蔵庫・冷凍庫



洗濯機・衣類乾燥機

「家電リサイクル法」に基づき、「消費者がリサイクル料金を負担すること」、「販売店が引き取ること」、「家電メーカーがリサイクルすること」が義務付けられています。

### ● 出し方 引き取りを依頼する方法と、自分で指定引取場所に運ぶ方法があります。

#### 引き取りを依頼する場合

処理に必要な費用 ▶ リサイクル料金 ⊕ 収集運搬料金

◎ 依頼先／家電販売店または仙台市の地域ごとの許可業者 P.38

※引き取り・支払いの方法、収集運搬料金は依頼先により異なります。詳しくは依頼先にご確認ください。

#### 自分で運ぶ場合

処理に必要な費用 ▶ リサイクル料金 ⊕ 振込手数料

**手順1** 郵便局に備え付けの「家電リサイクル券」に必要事項を記入して、リサイクル料金を振り込む。

※メーカー名(テレビ、冷蔵庫・冷凍庫の場合は型式(容積)も)が必要となりますので、事前に確認してください。

**手順2** 処分したい家電と家電リサイクル券を持参して、指定引取場所に持ち込む。

※家電リサイクル券は貼付場所が決まっています。詳しくは、指定引取場所または家電リサイクル券センターにお問い合わせください。

#### 指定引取場所 P.39地図

(株)庄子専助商店 ☎022-346-9055 宮城野区日の出町2-5-30

(受付時間) 月曜日～土曜日 9:00～12:00、13:00～16:30(祝休日、お盆期間、年末年始などの休業日を除く)

東北トラック(株)宮城野取扱所 ☎022-231-7567 宮城野区苦竹4-3-1

(受付時間) 月曜日～土曜日 9:00～12:00、13:00～16:30(祝休日、お盆期間、年末年始などの休業日を除く)

※持ち込む際は、事前に受付時間や休業日について、各指定引取場所にご確認ください。

### ● リサイクル料金・対象品目に関するお問い合わせ

一般財団法人家電製品協会(家電リサイクル券センター) ☎0120-319-640(☎03-5249-3455)

(受付時間) 月曜日～土曜日 9:00～18:00(祝休日、年末年始などの休業日を除く)

ホームページ <https://www.rkc.aeha.or.jp/>

## その他の市で収集しないもの

収集しない品目	相談先
廃油(灯油)、ガソリン、タイヤ	販売店、ガソリンスタンド
ベンキ	液体状の場合、市では収集しません。使い切れない場合は、販売店やメーカーにお問い合わせください。
カセットボンベ、 スプレー缶(エアゾール缶)	中身が入ったままの場合、市では収集しません。使い切れない場合は、メーカーにお問い合わせください。 ●カセットボンベの処理方法のお問い合わせ／カセットボンベお客様センター ☎0120-14-9996 ●スプレー缶の処理方法のお問い合わせ／一般社団法人日本エアゾール協会 ☎03-5207-9850 <a href="https://www.aiaj.or.jp/">https://www.aiaj.or.jp/</a>
LPガス容器	容器に記載の所有者 ●不明の場合／一般社団法人宮城県LPガス協会 ☎022-262-0321
消火器	販売店、メーカー、リサイクル窓口 ●消火器リサイクルのお問い合わせ／一般社団法人日本消火器工業会((株)消火器リサイクル推進センター) ☎03-5829-6773 <a href="https://www.ferpc.jp/">https://www.ferpc.jp/</a>
火薬類、農薬、毒劇物、毒劇薬	販売店、メーカー

# 家庭用 パソコン



デスクトップパソコン本体



ノートパソコン



CRTディスプレイ



液晶ディスプレイ

※マウス・キーボード・スピーカー・ケーブルなどの購入時の標準添付品も一緒に出せます。

「資源有効利用促進法」に基づき、家庭用パソコンのメーカーなどに回収と再資源化が義務付けられています。  
※事業系パソコンのリサイクルについては、メーカーなどにお問い合わせください。

## ●家庭用パソコンの出し方

回収方法	回収場所	処理費用	備考
引き取り を依頼	各メーカー受付窓口	PCリサイクルマークが ある▶無料 ない▶有料	回収するメーカーが存在しない場合や 自作パソコンなどについて処理可。
	(一社)パソコン3R推進協会 ☎03-5282-7685 https://www.pc3r.jp/	PCリサイクルマーク PCリサイクル	
	リネットジャパン	一部無料	民間事業者による宅配便を活用した回収。 CRTモニターなど、有料となる場合有り。
	仙台市の許可業者	有 料	処理料金とは別に収集運搬費用が かかります。
自分で 運ぶ	小型家電回収BOX	無 料	投入口(縦15cm×横30cm)に入る ノートパソコンなどのみ処理可。
	リサイクルモア	無 料	民間事業者による拠点回収。 対象品目は事前に確認してください。
	市内リサイクル施設	有 料	メーカー問わず処理可。

### ●市内リサイクル施設

#### 横浜金属商事(株)仙台事業所

☎022-226-7714(受付センター) 太白区秋保町長袋字上原10-1

受付時間 月曜日～金曜日 9:00～12:00、13:00～17:00  
(祝休日、お盆期間、年末年始などの休業日を除く)

#### 三洋商事(株)仙台リサイクルセンター

☎022-355-8068(受付センター) 宮城野区蒲生3丁目8-1

受付時間 月曜日～金曜日 8:00～12:00、13:00～17:00  
(祝休日、お盆期間、年末年始などの休業日を除く)

### 資源有効利用促進法の対象にならないもの

プリンター、スキャナーなどの周辺機器、ワープロなどは資源有効利用促進法の対象とならないので、おおむね30cmを超えるものは粗大ごみ P.14 へ、おおむね30cm以下のものは家庭ごみ P.12 へ出してください。  
小型家電 P.20 として出すこともできます。

収集しない品目	相談先
自動車、 50ccを超えるオートバイ	販売店、メーカーなど ●自動車リサイクルのお問い合わせ/自動車リサイクルシステムコンタクトセンター ☎050-3786-7755 https://www.jarc.or.jp/ ●二輪車リサイクルのお問い合わせ/二輪車リサイクルコールセンター ☎050-3000-0727 https://www.jarc.or.jp/motorcycle/
バッテリー(自動車・電動自転車用)	販売店、メーカー、バッテリーリサイクル協力店
ボタン電池、 モバイルバッテリーなど 小型充電式電池	販売店などの回収・リサイクル協力店にお持ちください。 ●ボタン電池回収協力店のお問い合わせ/一般社団法人電池工業会 ☎0120-266-205 http://www.botankaishu.jp/ ●小型充電式電池リサイクル協力店のお問い合わせ/一般社団法人JBRC ☎03-6403-5673 https://www.jbrc.com/
ピアノ、大型金庫	販売店、メーカー、専門業者
注射針	かかりつけの医療機関に返却してください。



# もっと3R スリーアール

## 小型家電の回収

家庭で使わなくなった  
小さな家電もリサイクル!



ご家庭で使わなくなった小型家電には、貴重な資源が含まれています。

### 方法1 ボックス回収(無料)

区役所や店舗などに専用の回収ボックスを設置して回収しています。

#### ◎回収する小型家電の例



#### ⚠出す際の注意

外せる電池・バッテリー・  
メモリーカードは外す!  
個人情報も消去する!

投入口に入るものが対象です!



◎設置場所 仙台市リサイクル拠点リスト [P.22~P.25](#) をご確認ください。※開庁(営業)時間内にご利用ください。

### 方法2 宅配便での回収(一部無料) 民間業者による回収

リネットジャパンリサイクル(株)による宅配便を活用した回収方法です。

詳しくは、リネットジャパンリサイクル(株)のホームページをご覧ください。 [リネットジャパン](#) [検索](#)

◎料金 1箱あたり1,500円(消費税抜き)

※仙台市内にお住まいの方がパソコン本体を含む小型家電の回収を申し込んだ場合、回収料金が無料になります。  
(ただしCRT(ブラウン管)ディスプレイを含む場合は別途3,000円(消費税抜き)がかかります)

### 方法3 家電量販店での回収(一部無料) 民間業者による回収

ケースデンキ(宮城県内の全店舗)及びヨドバシカメラ(マルチメディア仙台)で行っている、店頭及び訪問による回収です。詳しくは各店舗にお問い合わせいただくか、各社のホームページをご覧ください。

### 方法4 (株)青南商事「リサイクルモア」による回収(無料) 民間業者による回収

パソコン及び携帯電話は、(株)青南商事が設置した無人リサイクル施設「リサイクルモア仙台泉店(仙台市泉区市名坂原田160)」で無料で回収しています。その他の回収品目や詳細は、同社のホームページをご覧ください。 [リサイクルモア](#) [検索](#)

## 資源回収庫(無料)

ご家庭から出る紙類と衣類・布類は、公共施設に設置している資源回収庫で回収しています。

◎回収するもの  
紙類、衣類・布類



#### ◎出し方

##### 紙類

- 1 新聞・折込チラシ、2 段ボール、3 紙パック、4 雑誌、5 雑がみはそれぞれ分別して、ひもで十文字にしっかりしぼる。(ビニール袋や箱には入れないでください。)
- 6 防水加工もしくはコーティングされた紙製品は、中身を軽く洗って紙袋に入れる。

##### 衣類 布類

洗濯した後(濡れたものは乾かしてから)、  
中身の見える透明な袋に入れて、袋の口をしぼる。

⚠回収できないもの 布団、座布団、カーペット、マットレス、作業服、制服、雨具、革製品

◎設置場所 仙台市リサイクル拠点リスト [P.22~P.25](#) をご確認ください。  
※利用時間:開庁(開館)日の9:00~16:30(秋保・里センターは9:00~18:00)

市民センターやリサイクルプラザには土曜日や日曜日、祝休日も出せるニャ!





## 集団資源回収

集団資源回収は、子ども会や町内会など、地域の団体が行うリサイクル活動です。仙台市では、奨励金を交付するなど、集団資源回収を支援しています。

※奨励金交付を申請する場合は、事前に仙台市に登録する必要があります。

### ◎回収するもの

古紙類(新聞・段ボール・紙パック・雑誌・雑がみ)、衣類・布類、アルミ缶、再利用びん  
団体により異なります。お住まいの地域の実施団体に確認してください。

### ◎回収方法・実施日

団体により異なります。お住まいの地域の実施団体に確認してください。

集団資源回収について詳しくは、家庭ごみ減量課(☎022-214-8250)にお問い合わせください。



## 生ごみ処理機などの購入補助

### ◎生ごみたい肥化容器

【補助額】1基につき2,000円(1世帯2基まで)

### ◎電気式生ごみ処理機

【補助額】購入金額(消費税込み)の3/5(上限30,000円)

申請方法など詳しくは、[ワケルネット](#) [検索](#) ※ワケルネットでは、生ごみを減量するコツや食材を使い切るエコレシピなども紹介しています。



## 食用油の回収(無料)

◎回収するもの ご家庭で使用された液状の植物油(サラダ油、ごま油、オリーブ油など)

◎出し方 ラベルをはがした500mlのペットボトルに入れる。

◎回収ボックス設置場所 仙台市リサイクル拠点リスト [P.22~P.25](#) をご確認ください。

※営業時間内にご利用ください。



## フードドライブ

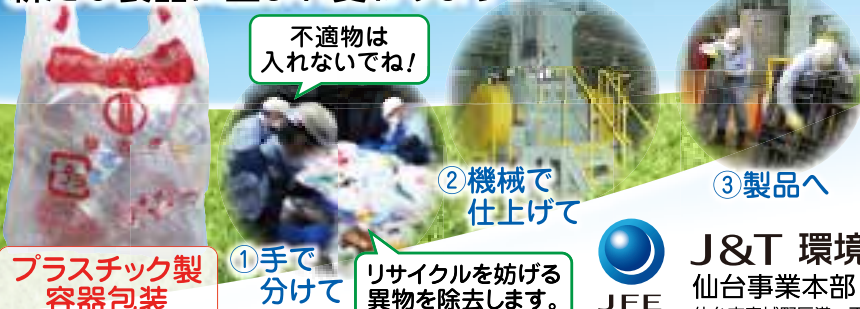
仙台市では、家庭などで食べきれない食品を回収し、フードバンク団体などへ寄付する「フードドライブ」の取り組みを実施しています。対象となる食品は、常温保存が可能で賞味期限まで1か月以上ある食品(例:缶詰、インスタント麺、乾麺及びレトルト食品など。生鮮食品は除く)。回収された食品は、フードバンク団体などを通じて、子ども食堂などに寄贈されます。

詳しくは、「ワケルネット」をご覧ください。 [ワケルネット](#) [検索](#)



# いつも分別 ありがとう!

プラスチック製容器包装は、こうやって資源化され、新たな製品に生まれ変わります!



プラスチック製  
容器包装

①手で  
分けて

リサイクルを妨げる  
異物を除去します。

②機械で  
仕上げて

③製品へ



J&T 環境 株式会社  
仙台事業本部  
仙台市宮城野区港一丁目6番1号



エコマーク認定番号  
第13118010号

# 仙台市リサイクル拠点リスト

令和3年7月現在

**紙** 紙類  
回収拠点

**布** 布類  
回収拠点

**油** 食用油  
回収ボックス

**電** 小型家電  
回収ボックス



◎持ち込みできる曜日や時間帯は各施設によって異なります。

## 青葉区

たまきさんサロン	荒巻字青葉468-1	電	みやぎ生協 愛子店	栗生7-1-1	紙 油 電
まるひろ	荒巻字青葉686	紙	葛岡リサイクルプラザ 資源回収庫	郷六字葛岡57-1	紙 布 電
ヨークベニマル 新荒巻店	荒巻本沢2-12-1	紙	河北仙販 旭ヶ丘支店	小松島4-28-9	紙
河北仙販 五橋支店	一番町1-16-5	紙	みやぎ生協 桜ヶ丘店	桜ヶ丘2-19-1	紙 油 電
大沢市民センター 資源回収庫	芋沢字要害65	紙 布	河北仙販 桜ヶ丘支店	桜ヶ丘3-3-3	紙
フレッシュフードモリヤ 落合店	落合2-6-7	紙	宮城総合支所 資源回収庫	下愛子字観音堂5	紙 布 電
落合市民センター 資源回収庫	落合2-15-15	紙 布	渡辺新聞店 河北新報愛子販売所	下愛子字二本松23-1	紙
折立市民センター 資源回収庫	折立3-20-1	紙 布	河北新報愛子東部(販) 折立支店	西花苑2-1-12	紙
河北仙販 国見支店	貝ヶ森1-1-8	紙	みやぎ生協 台原店	台原5-1-2	紙
貝ヶ森市民センター 資源回収庫	貝ヶ森1-4-6	紙 布	日本経済新聞仙台中央専売所	立町5-10	紙
柏木市民センター 資源回収庫	柏木3-3-1	紙 布	河北仙販 中山支店	中山1-19-3	紙
皆川紙業	上愛子字中遠野原9-17	紙	ウジエスーパー 中山店	中山4-22-2	電
青葉区役所	上杉1-5-1	電	河北仙販 八幡支店	八幡2-16-27	紙
河北仙販 上杉支店	上杉3-9-32	紙	山城商会	広瀬町6-5	紙
河北仙販 台原支店	北根2-6-15	紙	福沢市民センター 資源回収庫	福沢町9-9	紙 布
河北仙販 北山支店	北山1-9-12	紙	環境局家庭ごみ減量課	二日町6-12 MSビル二日町3F	電
みやぎ生協 国見ヶ丘店	国見ヶ丘1-2-2	紙	水の森市民センター 資源回収庫	水の森4-1-1	紙 布
渡辺新聞店 河北新報作並販売所	熊ヶ根字檀ノ原1-10-4	紙	ホームック 南吉成店	南吉成3-1-20	電
宮城衛生環境公社	熊ヶ根字野川26-6	紙	河北仙販 吉成支店	南吉成6-2-2	紙
河北新報愛子東部(販) 本店	栗生4-6-18	紙	スーパービッグ 吉成店	吉成台2-1-1	紙 電

広告

街と未来を支えるために。

—— すみずみ、いずみ。

仙台市泉区実沢清水田78  
TEL. 022-376-4753

すみずみいずみ

株式会社 泉

ごみ・リサイクルのエッセンシャルワーカー

## 宮城野区

サイコー仙台中央資源化センター	岩切字稲荷160	紙	河北新報仙台東販売センター	高砂1-20-9	紙
河北新報岩切新聞販売サービス	岩切字洞ノ口6-1	紙	高砂市民センター <b>資源回収庫</b>	高砂1-24-9	紙 布
みやぎ生協 岩切店	岩切分台1-1-2	紙 電	みやぎ生協 高砂駅前店	高砂2-2-5	紙 油
仙台清掃公社 仙台事業所	扇町2-3-40	紙	丸八産業	田子1-7-3	紙
佐彦	扇町5-4-7	紙	ヨークベニマル 田子西店	田子西2-1-2	紙
みやぎ生協 幸町店	大槻7-10	紙 油	河北仙販 榴岡支店	榴岡3-5-26	紙
佐藤商店	岡田字南在家2-2	紙	みやぎ生協 榴岡店	榴岡5-10-10	油
宝和興業	蒲生字袋西ノ内第2-13-3	紙	みやぎ生協 鶴ヶ谷店	鶴ヶ谷2-1-8	紙 電 油
宮城野区役所 <b>資源回収庫</b>	五輪2-12-35	紙 布 電	河北仙販 鶴ヶ谷支店	鶴ヶ谷4-2-1	紙
河北仙販 幸町支店	幸町3-2-1	紙	河北仙販 宮城野支店	萩野町2-24-1	紙
幸町市民センター <b>資源回収庫</b>	幸町3-13-13	紙 布	仙台清掃公社 本社	日の出町1-7-15	紙
イオン 仙台幸町店	幸町5-10-1	電	庄子専助商店	日の出町2-5-30	紙
森新聞店 河北新報高砂専売所	栄3-2-13	紙	ニュースサービス・コミュニケーション 河北新報福田町販売所	福田町1-2-2	紙
河北仙販 東仙台支店	新田3-20-12	紙	ヨークベニマル 福田町店	福田町南1-11-25	紙
ヨークベニマル 新田東店	新田東3-1-5	紙	福室市民センター <b>資源回収庫</b>	福室5-9-36	紙 布
宮城野環境事業所 <b>資源回収庫</b>	仙石1-1	紙 布 電	弘進ゴムアスリートパーク仙台(仙台市陸上競技場)	宮城野2-11-6	電

ごみの  
分別の種類  
P.3

分別収集した  
資源物と  
ごみの活用  
P.4

ごみ減量の  
キーワード  
「3R」  
P.5

紙類  
P.6-P.7

缶・びん・  
ペットボトル、  
廃乾電池類  
P.8-P.9

プラスチック製  
容器包装  
P.10-P.11

家庭ごみ  
P.12-P.13

粗大ごみ  
P.14-P.15

臨時ごみ/  
自己搬入  
P.16-P.17

市で収集  
しないもの  
(家電4品目  
パソコンなど)  
P.18-P.19

もっと3R  
P.20-P.21

仙台市  
リサイクル  
拠点リスト  
P.22-P.25

五十音で引く、  
ワケ方辞典  
P.26-P.35

死亡した  
ペットの火葬  
P.36

不法投棄/  
事業ごみ  
P.37

お問い  
合わせ先  
一覧  
P.38

施設の  
ご案内  
P.39

## 若林区

河北仙販 荒井支店	荒井4-14-29	紙	フレッシュフードモリヤ 今泉店	上飯田4-14-58	紙
七郷市民センター <b>資源回収庫</b>	荒井3-7-2	紙 布	河北仙販 南小泉支店	榎木通61-1	紙
北関東通商 仙台支店	荒浜字石場前134-1	紙	みやぎ生協 南小泉店	中倉2-3-12	油 電
スーパービッグ 六丁の目店	伊在1-9-5	紙 電	みやぎ生協 荒井店	なないろの里3-3-3	紙 油 電
今泉リサイクルプラザ <b>資源回収庫</b>	今泉字上新田103	紙 布 電	公害処理センター 今泉営業所	日辺字畑田181-1	紙
相澤新聞店 河北新報沖野販売所	沖野2-5-32	紙	若林区役所 <b>資源回収庫</b>	保春院前丁3-1	紙 布 電
サンマリ沖野店	沖野2-12-40	紙	丸佐商店	六丁の目中町25-60	紙
沖野コミュニティセンター <b>資源回収庫</b>	沖野3-30-1	紙 布	河北新報庄子新聞店 河北新報六丁目販売所	六丁の目中町26-5	紙
イオンスタイル仙台卸町	卸町1-1-1	電	こんの仙台営業所	六丁の目西町8-18	紙
山傳商店	卸町東1-9-37	紙	ヨークベニマル 仙台六丁の目店	六丁の目南町9-32	紙
若林体育館 <b>資源回収庫</b>	卸町東2-8-10	紙 布	河北仙販 若林支店	若林1-13-39	紙
東日本大和 仙台事業所	卸町東5-6-15	紙	ヨークベニマル 若林店	若林2-7-35	紙
公害処理センター蒲町営業所	蒲町19-1	紙	若林市民センター <b>資源回収庫</b>	若林3-15-20	紙 布

わたしたちは、  
廃棄物の収集や運搬、処理、リサイクルなどの事業を通じて、  
「きれい」とはなんだろう、と常に考え続けています。  
ごみがないことがきれいなのか、  
汚れていないことがきれいなのか、  
色鮮やかな花が咲くことがきれいなのか、  
本当のきれいってなんだろう？  
まだまだ答えは見つかりませんが、  
だれよりもきれいについて考え、  
そんな仙台清掃公社でありたいと思っています。

**think clean.**  
株式会社 仙台清掃公社

**広告**

所在地 〒983-0033  
仙台市若林区若林区の宮切字1-35

TEL 営業部 022-284-5303

主な  
業務内容 一般廃棄物収集運搬  
産業廃棄物収集運搬  
高層内装廃止事業  
計量計測事業

仙台清掃公社 **検索**

www.ss5383.com





## 太白区

秋保総合支所	資源回収庫	秋保町長袋字大原45-1	紙 布 電	みやぎ生協 西多賀店	西多賀3-1-1	紙
秋保・里センター	資源回収庫	秋保町湯元字寺田原40-7	紙 布	ヨークベニマル 仙台西の平店	西の平2-35-1	紙
ヨークベニマル あすと長町店		あすと長町2-2-10	紙	故銅鉄商山崎商店	八本松1-4-22	紙
ヨークベニマル 太子堂店		あすと長町3-12-30	紙	八本松市民センター	資源回収庫 八本松2-4-20	紙 布
ウジエスーパー 西多賀店		鉤取1-4-25	電	サン・マルシェ 東中田店	東中田2-39-27	紙 電
河北仙販 郡山支店		郡山3-13-19	紙	河北仙販 太白支店	ひより台40-7	紙
太白環境事業所	資源回収庫	郡山字上野4-1	紙 布 電	前田商会	袋原2-13-15	紙
かざま		郡山5-11-6	紙	トキタ新聞店 河北新報東中田販売所	袋原4-2-43	紙
ささこう商事		四郎丸字吹上6-20	紙	ヨークベニマル 茂庭店	茂庭1-2	紙
東中田市民センター	資源回収庫	四郎丸字吹上51	紙 布	ウジエスーパー 袋原店	袋原字台46	電
みやぎ生協 太子堂店		諏訪町1-1	紙 電	茂庭台市民センター	資源回収庫 茂庭台4-1-10	紙 布
カメイアリーナ仙台(仙台市体育館)		富沢1-4-1	電	佐藤新聞店 河北新報茂庭台販売所	茂庭台4-23-12	紙
河北仙販 富沢支店		富沢3-20-40	紙	河北仙販 八木山支店	八木山香澄町4-7	紙
みやぎ生協 富沢店		富沢南1-9-5	紙 油	みやぎ生協 八木山店	八木山本町2-33-1	紙 油
ヨークベニマル 富沢西店		富沢西3-1-1	紙	河北仙販 南仙台支店	柳生4-9-3	紙
河北仙販 長町支店		長町4-4-31	紙	ヨークベニマル 柳生店	柳生4-9-7	紙
みやぎ生協 長町店		長町7-5-1	油	みやぎ生協 柳生店	柳生5-1-1	紙
ウジエスーパー 長町店		長町南2-3-1	電	ヨークベニマル 山田鉤取店	山田字田中前186	紙
太白区役所		長町南3-1-15	電	東北リサイクル	山田汚田通20-1	紙
河北仙販 長町南支店		長町南3-18-16	紙	山田市民センター	資源回収庫 山田北前町13-1	紙 布

# 健康地球会社

広告

宮城県知事(登-29)第721号(解体工事業者登録)

**株式会社 仙台リサイクルセンター**

小さな物置から作業場、一戸建てまで

**家屋解体**

おまかせ下さい!

各種団体様の

**集団資源回収**

承ります!

〒981-3221 仙台市東区根白石字福沢後1番地の1  
SRCビルディング1F

まずはお気軽にお電話ください

**TEL.022-278-3196**



泉 区					
(株)泉 古紙リサイクルセンター	明通4-5-17	紙	河北仙販 長命ヶ丘支店	長命ヶ丘6-11-20	紙
河北新報普及センター泉ヶ丘大富販売所	泉ヶ丘3-11-38	紙	寺岡市民センター 資源回収庫	寺岡2-14-4	紙 布
アリオ仙台泉	泉中央1-5-1	紙	河北新報普及センター高森寺岡販売所	寺岡4-5-13	紙
泉区役所 資源回収庫	泉中央2-1-1	紙 布 電	ザ・ビッグ 仙台南光台店	南光台南3-28-1	紙
河北新報普及センター泉中央販売所	泉中央2-25-3-102	紙	みやぎ生協 南光台店	南光台7-19-11	紙 油 電
ヨークベニマル 市名坂店	市名坂字中道100-9	紙	みやぎ生協 虹の丘店	虹の丘4-6-2	紙
リサイクルモア 仙台東店	市名坂原田160	紙 電	河北仙販 八乙女支店	虹の丘4-18-1	紙
ホクショウ	大沢2-12-1	紙	根白石市民センター 資源回収庫	根白石字杉下前24	紙 布
ユタカ	上谷刈3-2-27	紙	仙台リサイクルセンター	根白石字福沢後1-1	紙
ホームマック 泉店	上谷刈4-11-36	電	(株)泉 リサイクルセンター	根白石字福沢館下1-1	紙
加茂市民センター 資源回収庫	加茂4-2	紙 布	泉総合運動場 資源回収庫	野村字新桂島前60	紙 布
河北新報普及センター向陽台販売所	向陽台5-11-9	紙	杜都資源	野村字前河原8-1	紙
(株)泉 本社	実沢字清水田78	紙	ヨークベニマル 泉古内店	古内字坂ノ上1-23	紙
河北新報普及センター 将監販売所	将監10-13-4-2	紙	泉環境事業所 資源回収庫	松森字阿比古33	紙 布 電
ヨークベニマル 泉将監店	将監殿2-2-5	紙	ザ・ビッグ 仙台八乙女店	松森字後田7-1	紙
松陵市民センター 資源回収庫	松陵5-20-2	紙 布	松森市民センター 資源回収庫	松森字城前9-2	紙 布
河北新報普及センター泉松陵販売所	松陵5-21-3	紙	ヨークベニマル 南光台店	松森字陣ヶ原13-3	紙
河北新報住吉台販売所	住吉台東3-2-2	紙	イオン 仙台中山店	南中山1-35-40	電
高森市民センター 資源回収庫	高森6-1-2	紙 布	南中山市民センター 資源回収庫	南中山2-24-12	紙 布
みやぎ生協 高森店	高森8-53-47	紙 油 電	ヨークベニマル 南中山店	南中山6-1-1	紙

広告

## 仙台五陽環境株式会社

産業廃棄物収集運搬 | 一般廃棄物収集運搬

〒989-3121 宮城県仙台市青葉区郷六字館56-6  
TEL.022-226-3550 FAX.022-226-3554  
URL/ <http://www.goyo-kankyo.com/>

私たちは、快適な環境への  
こだわりをもっています。

# 五十音で引く、ワケ方事典

**家庭** 家庭ごみ

**プラ** プラスチック製容器包装

**缶・びん** 缶・びん・ペットボトル、  
廃乾電池類

**紙類** 新聞・段ボール・紙パック・  
雑誌・雑がみ

**粗大** 粗大ごみ

手数料納付券は2種類あります。

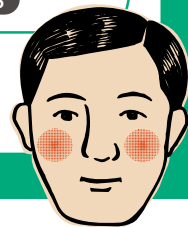
**納付券** …… 400円

**納付券** …… 3,000円 (スプリングマットレス専用)

**その他** 市では処理できないものなど

調べても分からない  
ときは、お問い合わせ  
ください。

p.38



※注1 **納付券** ×1枚または2枚…… 高さ、幅および奥行の合計が1.5m未満: **納付券** ×1枚 1.5m以上: **納付券** ×2枚

品名・出し方のポイント	分別
IHクッキングヒーター※注1 <b>納付券</b> ×1枚または2枚	粗大
ICレコーダー 電池・バッテリーは取り外す。小型家電としても回収しています。詳しくはP.20	家庭
アイロン 小型家電として回収もしています。詳しくはP.20	家庭
アイロン台※注1 <b>納付券</b> ×1枚または2枚	粗大
アコーディオンカーテン <b>納付券</b> ×1枚	粗大
油(食用) 布・新聞紙などにしみ込ませるか、凝固剤で固め、袋に入れる。店頭回収もあります。詳しくはP.21	家庭
油缶 中身は使い切る。	缶・びん
雨どい・パイプ※注1 <b>納付券</b> ×1枚または2枚 長さが2m超は受付不可。	粗大
編み機※注1 <b>納付券</b> ×1枚または2枚 小型家電として回収もしています。詳しくはP.20	粗大
網戸 <b>納付券</b> ×1枚	粗大
アルミホイル	家庭
アルミ容器(鍋焼きうどん用など)	家庭
アンテナ(室外用) <b>納付券</b> ×1枚	粗大
アンテナ(室内用)	家庭
囲碁盤※注1 <b>納付券</b> ×1枚または2枚	粗大
石(自然石) 石積埋立処分場に自己搬入。	その他
衣装箱(プラスチック製) 3個まで <b>納付券</b> ×1枚	粗大
移植ベラ(金属製) 土・砂を落とす。	缶・びん
移植ベラ(プラスチック製) 土・砂を落とす。	家庭
いす(ソファを除く) <b>納付券</b> ×1枚	粗大
板(トタン板・波板・厚さ3ミリまでのベニヤ板を除く) <b>納付券</b> ×1枚 (複数枚ある場合は、総面積が180cm×90cmまで。1枚の大きさの限度:長さ2mまで。一番長い部分の長さがおおむね30cm以下のものは家庭ごみ。)	粗大
一輪車(運搬用) <b>納付券</b> ×2枚	粗大
一輪車(乗り物) <b>納付券</b> ×1枚	粗大

品名・出し方のポイント	分別
一斗缶(油、ペンキなど) 中身は使い切る。使い切れない場合は販売店またはメーカーに相談。	缶・びん
イヤホン(有線) 小型家電としても回収しています。紙の箱、説明書は雑がみへ。	家庭
イヤホン(無線) 電池・バッテリーは取り外す。小型家電回収ボックスへ。詳しくはP.20	その他
衣類・下着類 集団資源回収(実施されている地域の場合)または資源回収庫でも回収しています。詳しくはP.20	家庭
衣類乾燥機 家電4品目(詳しくはP.18)	その他
インクカートリッジ 一部の郵便局や販売店などの店頭回収もあります。	家庭
インクジェット写真プリント用紙	家庭
ウインドファン※注1 <b>納付券</b> ×1枚または2枚	粗大
植木(庭木)の枝(せん定枝) 束ねて、解けないようにしばれば指定袋に入れなくてよい。ただし、1回に出せる量は1束(直径30cm以内かつ長さ80cm以内)まで。多量の場合は臨時ごみ、5月~11月は無料収集など。詳しくはP.16	家庭
植木ばさみ※注1 <b>納付券</b> ×1枚または2枚 おおむね30cm以下のものは家庭ごみとして、厚手の紙などに包み、指定袋に「危険」と表示して出す。	粗大
植木鉢(硬プラスチック製・木製)※注1 おおむね30cmを超えるものは粗大ごみ。	家庭
植木鉢(陶器)※注1 厚手の紙などに包み、指定袋に「危険」と表示。(指定袋には他の家庭ごみと一緒に入れられます。) おおむね30cmを超えるものは粗大ごみ。	家庭
植木ポット(プラスチック製)	プラ
浮き輪	家庭
ウッドカーペット 6畳以下 <b>納付券</b> ×2枚 6畳超 <b>納付券</b> ×3枚	粗大
エアコン 家電4品目(詳しくはP.18)	その他
枝きりはさみ※注1 <b>納付券</b> ×1枚または2枚 長さが2m超は受付不可。	粗大
絵の具チューブ プラスチック製のものは使い切ってプラへ。	家庭
LEDランプ おおむね30cmを超えるものは粗大ごみ。	家庭
園芸用支柱 5本まで <b>納付券</b> ×1枚	粗大
エンジンオイル 布・新聞紙などにしみ込ませるか、凝固剤で固め、袋に入れて。	家庭
縁台※注1 <b>納付券</b> ×1枚または2枚	粗大



品名・出し方のポイント	分別
延長コード(テーブルタップ) 小型家電として回収もしています。詳しくはP.20	家庭
鉛筆削り 電動式は小型家電として回収もしています。詳しくはP.20	家庭
オイル缶 中身は使い切る。	缶・びん
オイルヒーター ※注1 納付券 ×1枚または2枚	粗大
オイル容器(プラスチック製) 中身は使い切る。	プラ
オーディオ機器 納付券 ×1枚、セットは1組 納付券 ×3枚 小型家電として回収もしています。詳しくはP.20	粗大
オーディオラック 納付券 ×2枚	粗大
オートバイ(50cc超) 詳しくはP.19 50ccまでは「原動機付自転車」を参照。	その他
オーブントースター 納付券 ×1枚 おおむね30cm以下のものは家庭ごみ。小型家電として回収もしています。詳しくはP.20	粗大
オープンレンジ(電子レンジ) 納付券 ×2枚	粗大
桶(木・プラスチック製) ※注1 おおむね30cmを超えるものは粗大ごみ。	家庭
落ち葉・枯葉 多量の場合は臨時ごみまたは自己搬入。	家庭
おまる ※注1 納付券 ×1枚または2枚	粗大
おむつ 汚物は取り除く。紙で包むか、ビニール袋などに入れてから、指定袋に入れる。	家庭
おもちゃ ※注1 電池を外す。 おおむね30cmを超えるものは粗大ごみ。	家庭
オルガン 納付券 ×4枚 付属の椅子は別途料金。100kgを超えるものは許可業者(P.38)に依頼。	粗大
温水器(電気・ガス) メーカー、施工業者に相談。	その他
温度計(水銀) 透明な袋に入れる。	缶・びん
温度計(電子) 電池は外す。小型家電として回収もしています。詳しくはP.20	家庭
温風ヒーター(ファンヒーターを除く) 納付券 ×1枚	粗大
カーテン 集団資源回収(実施されている地域の場合)または資源回収庫でも回収しています。詳しくはP.20	家庭
カーテンレール 5本まで 納付券 ×1枚	粗大
カーペット 6畳以下 納付券 ×1枚、6畳超 納付券 ×2枚	粗大
カーボン紙	家庭
懐中電灯 電池は外す。小型家電として回収もしています。詳しくはP.20	家庭
買い物かご 納付券 ×1枚	粗大
カイロ(使い捨て)	家庭
鏡 ※注1 厚手の紙などに包み、指定袋に「危険」と表示。(指定袋には他の家庭ごみと一緒に入れられます。) おおむね30cmを超えるものは粗大ごみ。	家庭
額縁 ※注1 納付券 ×1枚または2枚 おおむね30cm以下のものは家庭ごみ。	粗大
掛け時計 おおむね30cm以下のものは家庭ごみ 納付券 ×1枚	粗大
かご おおむね30cmを超えるものは粗大ごみ。	家庭
傘 指定袋に入れる。	家庭
傘立て 納付券 ×1枚 おおむね30cm以下のものは家庭ごみ。	粗大

品名・出し方のポイント	分別
加湿器 納付券 ×1枚 おおむね30cm以下のものは家庭ごみ。小型家電として回収もしています。詳しくはP.20	粗大
菓子箱などの箱・中仕切り(紙製) 紙類(雑がみ) 金紙、銀紙は家庭ごみ。	紙類
ガステーブル(ガスレンジ) 納付券 ×1枚 電池を外す。	粗大
ガスボンベ(プロパン) 容器に記載の所有者。不明の場合はP.18	その他
カセットコンロ 納付券 ×1枚 ボンベを外す。 おおむね30cm以下のものは缶・びん。	粗大
カセットテープ・ケース	家庭
カセットボンベ 中身は使い切る。使い切れない場合はP.18	缶・びん
ガソリン 販売店またはガソリンスタンドに相談。	その他
ガソリン携行缶 納付券 ×1枚 おおむね30cm以下のものは缶・びん。	粗大
カタログ 紙類(雑誌) ビニールでコーティングされている部分は家庭ごみへ。	紙類
カッター 刃は厚手の紙などに包み、指定袋に「危険」と表示。(指定袋には他の家庭ごみと一緒に入れられます。)	家庭
カッパ(雨具)	家庭
カップ麺のフタ・容器(紙製) ㊄マークがついたものは資源回収庫でも回収しています。詳しくはP.20	家庭
カップ麺のフタ・容器(プラスチック製)	プラ
家庭菜園用ビニール	家庭
カヌー 販売店またはメーカーに相談。	その他
加熱式たばこ(電子たばこ) 回収店舗へ。詳しくは(一社)日本たばこ協会ウェブサイト( <a href="https://www.tioj.or.jp">https://www.tioj.or.jp</a> )をご確認ください。回収店舗がない場合や不明な点は各区環境事業所または家庭ごみ減量課までお問い合わせください。(P.38)	その他
カバー(自転車、自動車用)	家庭
かばん・バッグ 折りたたんだ状態でおおむね30cmを超えるものは粗大ごみ。	家庭
花瓶 ※注1 厚手の紙などに包み、指定袋に「危険」と表示。(指定袋には他の家庭ごみと一緒に入れられます。) おおむね30cmを超えるものは粗大ごみ。	家庭
釜 ※注1 洗って出す。おおむね30cmを超えるものは粗大ごみ 納付券 ×1枚または2枚	缶・びん
紙おしぼり	家庭
紙おむつ 汚物は取り除く。紙で包むか、ビニール袋などに入れてから、指定袋に入れる。	家庭
紙コップ・紙皿 ㊄マークがついたものは資源回収庫でも回収しています。詳しくはP.20	家庭
カミソリ 厚手の紙などに包み、指定袋に「危険」と表示。(指定袋には他の家庭ごみと一緒に入れられます。)	家庭
紙ナプキン	家庭
紙箱 紙類(雑がみ) におおむね30cm以下のものは家庭ごみ。	紙類
紙パック(アルミのついたもの) ㊄マークがついたものは資源回収庫でも回収しています。詳しくはP.20	家庭
紙パック(裏が白いもの) 紙類(紙パック) プラの部分は取り除いてプラへ。洗って、開いて、乾かして。店頭回収もあります。	紙類
紙袋 紙類(雑がみ) 紙以外の部分は取り除く。ビニールでコーティングされている部分は家庭ごみへ。	紙類
カメラ 小型家電として回収もしています。詳しくはP.20	家庭

家庭から出る  
ごみの出し方  
P.2

ごみの  
分別の種類  
P.3

分別収集した  
資源物と  
ごみの活用  
P.4

ごみ減量の  
キーワード  
「3R」  
P.5

紙類  
P.6-P.7

缶・びん・  
ペットボトル、  
廃乾電池類  
P.8-P.9

プラスチック製  
容器包装  
P.10-P.11

家庭ごみ  
P.12-P.13

粗大ごみ  
P.14-P.15

臨時ごみ/  
自己搬入  
P.16-P.17

市で収集  
しないもの  
(家電4品目  
パソコンなど)  
P.18-P.19

もっと3R  
P.20-P.21

仙台市  
リサイクル  
拠点リスト  
P.22-P.25

五十音で引く、  
ワケ方辞典  
P.26-P.35

死亡した  
ペットの火葬  
P.36

不法投棄/  
事業ごみ  
P.37

お問  
合わせ先  
一覧  
P.38

施設  
のご案内  
P.39



家庭から出る  
ごみの出し方  
P.2

ごみの  
分別の種類  
P.3

分別収集した  
資源物と  
ごみの活用  
P.4

ごみ減量の  
キーワード  
「3R」  
P.5

紙類  
P.6-P.7

缶・びん・  
ペットボトル、  
廃乾電池類  
P.8-P.9

プラスチック製  
容器包装  
P.10-P.11

家庭ごみ  
P.12-P.13

粗大ごみ  
P.14-P.15

臨時ごみ/  
自己搬入  
P.16-P.17

市で収集  
しないもの  
(家電4品目  
パソコンなど)  
P.18-P.19

もっと3R  
P.20-P.21

仙台市  
リサイクル  
拠点リスト  
P.22-P.25

五十音で引く、  
ワケ方辞典  
P.26-P.35

死亡した  
ペットの火葬  
P.36

不法投棄/  
事業ごみ  
P.37

お問い  
合わせ先  
一覧  
P.38

施設の  
ご案内  
P.39

※注1 納付券 ×1枚または2枚……高さ、幅および奥行の合計が1.5m未満: 納付券 ×1枚 1.5m以上: 納付券 ×2枚

	品名・出し方のポイント	分別	
カ	画用紙 紙類(雑がみ) 絵などが描いてあっても出せます。	紙類	
	カラーボックス 納付券 ×1枚	粗大	
	カラオケ演奏装置 納付券 ×3枚 おおむね30cm以下のものは家庭ごみ。小型家電として回収もしています。詳しくはP.20	粗大	
	ガラス製品 厚手の紙などに包み、指定袋に「危険」と表示。(指定袋には他の家庭ごみと一緒に入れられます。) おおむね30cmを超えるものは粗大ごみ。	家庭	
	刈払い機※注1 燃料を抜いて。 納付券 ×1枚または2枚	粗大	
	カレンダー(台紙) 紙類(雑がみ) 紙以外の部分は取り除く。	紙類	
	換気扇 納付券 ×1枚 おおむね30cm以下のものは家庭ごみ。	粗大	
	緩衝材(プラスチック製)	プラ	
	乾燥剤	家庭	
	缶詰の缶とフタ 軽くすすいで。フタは缶の中に入れる。	缶・びん	
	乾電池(筒型) 透明な袋に入れる。	缶・びん	
	感熱紙 爪で強くこすると黒くなるもの。	家庭	
	キ	キーボード(楽器) 納付券 ×1枚 小型家電として回収もしています。詳しくはP.20	粗大
		キーボード(パソコン) 納付券 ×1枚 おおむね30cm以下のものは家庭ごみ。小型家電として回収もしています。詳しくはP.20	粗大
ギター 納付券 ×1枚		粗大	
キッチンラック 納付券 ×2枚		粗大	
着物掛け(衣桁[いこう])※注1 納付券 ×1枚または2枚		粗大	
脚立 納付券 ×1枚		粗大	
キャットタワー※注1 納付券 ×1枚または2枚		粗大	
キャリーケース(スーツケース) 納付券 ×1枚		粗大	
急須(金属製)		缶・びん	
急須(陶磁器類・ガラス製) 厚手の紙などに包み、指定袋に「危険」と表示。(指定袋には他の家庭ごみと一緒に入れられます。)		家庭	
給湯器※注1 納付券 ×1枚または2枚		粗大	
牛乳パック 紙類(紙パック) 洗って、開いて、乾かして。店頭回収もあります。		紙類	
教科書 紙類(雑誌) ビニールでコーティングされている部分は家庭ごみへ。		紙類	
鏡台(ドレッサー) 納付券 ×2枚 付属の椅子は別途料金。		粗大	
金紙、銀紙	家庭		
金魚鉢 「ガラス製品」参照	家庭		
金庫(耐火) 納付券 ×4枚(高さ・幅・奥行の合計が1.5m未満) 100kgを超えるものは許可業者(P.38)に依頼。自己搬入する場合は石積埋立処分場へ。	粗大		
金庫(手提げ)※注1 おおむね30cmを超えるものは粗大ごみ 納付券 ×1枚または2枚	缶・びん		
ク	空気入れ 指定袋に入れる。	家庭	
	空気清浄機※注1 納付券 ×1枚または2枚 おおむね30cm以下のものは家庭ごみ。小型家電として回収もしています。詳しくはP.20	粗大	

	品名・出し方のポイント	分別	
ク	クーラーボックス 納付券 ×1枚 おおむね30cm以下のものは家庭ごみ。	粗大	
	釘 厚手の紙などに包み、指定袋に「危険」と表示。(指定袋には他の家庭ごみと一緒に入れられます。)	家庭	
	草刈り機※注1 燃料を抜いて。 納付券 ×1枚または2枚	粗大	
	串 厚手の紙などに包み、指定袋に「危険」と表示。(指定袋には他の家庭ごみと一緒に入れられます。)	家庭	
	薬(粉薬)の袋・容器(プラスチック製) 裏の金や銀のシートは付いたままでもよい。プラスチック製以外のものは家庭ごみ。	プラ	
	靴(長靴、ブーツ、スキー靴などを含む)	家庭	
	クッション おおむね30cmを超えるものは粗大ごみ	家庭	
	クリーニングの透明袋 容器包装ではありません。	家庭	
	車いす 納付券 ×1枚、電動式は 納付券 ×2枚 バッテリーを外す。	粗大	
	グローブ	家庭	
	ケ	蛍光管 購入時のケースに入れるか新聞などで包む。 おおむね30cmを超える筒形LEDは粗大ごみへ。	缶・びん
		携帯電話 販売店へ。 小型家電として回収もしています。詳しくはP.20	その他
		珪藻土マット 納付券 ×1枚 おおむね30cm以下のものは家庭ごみ。	粗大
		ゲーム機 小型家電としても回収しています。詳しくはP.20 電池、バッテリーは外す。	家庭
ゲームソフト(カセット、ディスク) 紙の箱、説明書は雑がみへ。		家庭	
げた箱 高さ・幅・奥行の合計が 2.5m未満 納付券 ×2枚、2.5m以上 納付券 ×3枚		粗大	
血圧計(水銀) 透明な袋に入れる。		缶・びん	
血圧計(電子) 電池は外す。 小型家電として回収もしています。		家庭	
健康器具 納付券 ×2枚		粗大	
原動機付自転車(50ccまで) 納付券 ×4枚 燃料は抜いて、ナンバープレート・バッテリーを外す。メーカーなどでリサイクルも行っています。詳しくは販売店または二輪車リサイクルコールセンター(☎050-3000-0727)		粗大	
顕微鏡 おおむね30cmを超えるものは粗大ごみ。		家庭	
コ		高圧洗浄機※注1 納付券 ×1枚または2枚	粗大
		工具 おおむね30cmを超えるものは粗大ごみ。	家庭
		工具箱(金属製) 納付券 ×1枚(工具類は除く) おおむね30cm以下のものは缶・びん。	粗大
	工具箱(プラスチック製) 納付券 ×1枚(工具類は除く) おおむね30cm以下のものは家庭ごみ。	粗大	
	広報紙 市政だよりなどの冊子は紙類(雑誌)。とじられていないチラシは紙類(雑がみ)。	紙類	
	コートハンガー※注1 納付券 ×1枚または2枚	粗大	
コードリール 納付券 ×1枚	粗大		
コーヒーマーカー おおむね30cmを超えるものは粗大ごみへ。	家庭		





※注1 納付券 ×1枚または2枚・・・高さ、幅および奥行の合計が1.5m未満: 納付券 ×1枚 1.5m以上: 納付券 ×2枚

品名・出し方のポイント	分別
氷まくら	家庭
小型棚 ※注1 <span style="border: 1px solid black; padding: 2px;">納付券</span> ×1枚または2枚	粗大
固形燃料 <small>しっかり水に浸してから。</small>	家庭
ござ <small>6畳以下 <span style="border: 1px solid black; padding: 2px;">納付券</span> ×1枚、6畳超 <span style="border: 1px solid black; padding: 2px;">納付券</span> ×2枚</small>	粗大
こたつ(天板を含む) <small>家具調以外のもの(主に正方形で簡単に運べるもの) <span style="border: 1px solid black; padding: 2px;">納付券</span> ×1枚 家具調のもの <span style="border: 1px solid black; padding: 2px;">納付券</span> ×2枚</small>	粗大
こたつ布団 <small>3枚まで <span style="border: 1px solid black; padding: 2px;">納付券</span> ×1枚</small>	粗大
コップ(金属製)	缶・びん
コップ(金属製以外) <small>ガラス製・陶磁器は厚手の紙などに包み、指定袋に「危険」と表示。 (指定袋には他の家庭ごみと一緒に入れられます。)</small>	家庭
コピー用紙 <small>紙類(雑がみ)</small>	紙類
コピー用紙の包装紙 <small>紙類(雑がみ)</small>	紙類
ごみ箱 ※注1 <span style="border: 1px solid black; padding: 2px;">納付券</span> ×1枚または2枚 <small>おおむね30cm以下のものは家庭ごみ。</small>	粗大
小麦粉、片栗粉の袋(紙製) <small>プラスチック製のものは使い切ってブラ。</small>	家庭
ゴムホース	家庭
ゴムボート <span style="border: 1px solid black; padding: 2px;">納付券</span> ×1枚	粗大
米の入った外袋(紙製) <small>プラスチック製のものは使い切ってブラ。</small>	家庭
米びつ <span style="border: 1px solid black; padding: 2px;">納付券</span> ×1枚	粗大
コルクボード ※注1 <span style="border: 1px solid black; padding: 2px;">納付券</span> ×1枚または2枚	粗大
ゴルフ用具(一式) <span style="border: 1px solid black; padding: 2px;">納付券</span> ×1枚	粗大
コンクリートブロック <small>許可業者(P.38)に依頼または石積埋立処分場に自己搬入。</small>	その他
コンパネ <span style="border: 1px solid black; padding: 2px;">納付券</span> ×1枚 <small>(複数枚ある場合は、総面積が180cm×90cmまで。 1枚の大きさの限度:長さ2mまで。 一番長い部分の長さがおおむね30cm以下のものは家庭ごみ。)</small>	粗大
コンポスト容器(たい肥化容器) ※注1 <span style="border: 1px solid black; padding: 2px;">納付券</span> ×1枚または2枚	粗大
サーキュレーター <span style="border: 1px solid black; padding: 2px;">納付券</span> ×1枚	粗大
サーフボード(長さ2mまで) ※注1 <span style="border: 1px solid black; padding: 2px;">納付券</span> ×1枚または2枚	粗大
座椅子 <span style="border: 1px solid black; padding: 2px;">納付券</span> ×1枚	粗大
サイドボード <small>高さ・幅・奥行の合計が 2.5m未満 <span style="border: 1px solid black; padding: 2px;">納付券</span> ×2枚、2.5m以上 <span style="border: 1px solid black; padding: 2px;">納付券</span> ×4枚</small>	粗大
作業服	家庭
酒パック <small>店頭回収もあります。 紙マークがついたものは資源回収庫でも回収しています。詳しくはP.20</small>	家庭
座卓 <small>面の対角線または直径が 1.5m未満 <span style="border: 1px solid black; padding: 2px;">納付券</span> ×1枚、1.5m以上 <span style="border: 1px solid black; padding: 2px;">納付券</span> ×3枚</small>	粗大
雑誌(週刊誌、情報誌、ファッション誌など) 紙類(雑誌)	紙類
座布団 <small>5枚まで <span style="border: 1px solid black; padding: 2px;">納付券</span> ×1枚 おおむね30cm以下のものは家庭ごみ。</small>	粗大
皿(金属製) ※注1 <small>おおむね30cmを超えるものは粗大ごみ <span style="border: 1px solid black; padding: 2px;">納付券</span> ×1枚または2枚</small>	缶・びん

品名・出し方のポイント	分別
皿(金属製以外) ※注1 <small>ガラス製・陶磁器は厚手の紙などに包み、指定袋に「危険」と表示。 (指定袋には他の家庭ごみと一緒に入れられます。) おおむね30cmを超えるものは粗大ごみ <span style="border: 1px solid black; padding: 2px;">納付券</span> ×1枚または2枚</small>	家庭
ざる・ボウル(金属製) ※注1 <small>おおむね30cmを超えるものは粗大ごみ <span style="border: 1px solid black; padding: 2px;">納付券</span> ×1枚または2枚</small>	缶・びん
ざる・ボウル(金属製以外) ※注1 <small>ガラス製は厚手の紙などに包み、指定袋に「危険」と表示。 (指定袋には他の家庭ごみと一緒に入れられます。) おおむね30cmを超えるものは粗大ごみ <span style="border: 1px solid black; padding: 2px;">納付券</span> ×1枚または2枚</small>	家庭
三輪車 <span style="border: 1px solid black; padding: 2px;">納付券</span> ×1枚、電動式は <span style="border: 1px solid black; padding: 2px;">納付券</span> ×2枚 <small>バッテリーを外す。</small>	粗大
シート <small>集団資源回収(実施されている地域の場合)または 資源回収庫でも回収しています。詳しくはP.20</small>	家庭
CD・DVD・BD(ケース含む)	家庭
シール	家庭
ジェルマット <small>3枚まで <span style="border: 1px solid black; padding: 2px;">納付券</span> ×1枚</small>	粗大
敷きパッド <small>3枚まで <span style="border: 1px solid black; padding: 2px;">納付券</span> ×1枚</small>	粗大
七輪 ※注1 <span style="border: 1px solid black; padding: 2px;">納付券</span> ×1枚または2枚	粗大
自転車 <span style="border: 1px solid black; padding: 2px;">納付券</span> ×1枚 <small>電動式はバッテリーを外す。</small>	粗大
自転車の車輪 <span style="border: 1px solid black; padding: 2px;">納付券</span> ×1枚 <small>自転車1台分の数量まで。 チューブのみの場合は家庭ごみへ。</small>	粗大
芝刈り機 <small>エンジン付きの場合は燃料を抜いて <span style="border: 1px solid black; padding: 2px;">納付券</span> ×1枚</small>	粗大
写真(写真用紙を使用しているもの)	家庭
ジャッキ ※注1 <span style="border: 1px solid black; padding: 2px;">納付券</span> ×1枚または2枚	粗大
ジュース <span style="border: 1px solid black; padding: 2px;">納付券</span> ×1枚 <small>おおむね30cm以下のものは家庭ごみ。 小型家電として回収もしています。詳しくはP.20</small>	粗大
習字の用紙(書道用紙) <small>紙類(雑がみ)</small>	紙類
じゅうたん <small>6畳以下 <span style="border: 1px solid black; padding: 2px;">納付券</span> ×1枚、6畳超 <span style="border: 1px solid black; padding: 2px;">納付券</span> ×2枚</small>	粗大
収納箱 <span style="border: 1px solid black; padding: 2px;">納付券</span> ×1枚	粗大
シュレッダー ※注1 <span style="border: 1px solid black; padding: 2px;">納付券</span> ×1枚または2枚 <small>おおむね30cm以下のものは家庭ごみ。</small>	粗大
シュレッダー処理紙 <small>集団資源回収(実施されている地域の場合)または 資源回収庫でも回収しています。詳しくはP.20</small>	家庭
瞬間湯沸かし器 <span style="border: 1px solid black; padding: 2px;">納付券</span> ×1枚 <small>電池を外す。 小型家電として回収もしています。詳しくはP.20</small>	粗大
ジョイントマット <small>6畳以下 <span style="border: 1px solid black; padding: 2px;">納付券</span> ×1枚、 6畳超 <span style="border: 1px solid black; padding: 2px;">納付券</span> ×2枚 1枚あたりの大きさがおおむね30cm以下のものは家庭ごみ。</small>	粗大
消火器 <small>販売店またはメーカーに相談。詳しくはP.18</small>	その他
消火具(スプレー式) <small>中身を使い切る。 使い切れない場合はP.18</small>	缶・びん
障子 <small>1枚あたり <span style="border: 1px solid black; padding: 2px;">納付券</span> ×1枚</small>	粗大
浄水器 <span style="border: 1px solid black; padding: 2px;">納付券</span> ×1枚 <small>おおむね30cm以下のものは家庭ごみ。</small>	粗大
照明器具 <span style="border: 1px solid black; padding: 2px;">納付券</span> ×1枚 <small>おおむね30cm以下のものは家庭ごみ。 小型家電として回収もしています。詳しくはP.20</small>	粗大
じょうろ(金属製)	缶・びん
じょうろ(プラスチック製)	家庭

家庭から出る  
ごみの出し方  
P.2

ごみの  
分別の種類  
P.3

分別収集した  
資源物と  
ごみの活用  
P.4

ごみ減量の  
キーワード  
「3R」  
P.5

紙類  
P.6-P.7

缶・びん・  
ペットボトル、  
廃乾電池類  
P.8-P.9

プラスチック製  
容器包装  
P.10-P.11

家庭ごみ  
P.12-P.13

粗大ごみ  
P.14-P.15

臨時ごみ/  
自己搬入  
P.16-P.17

市で収集  
しないもの  
(家電4品目  
パソコンなど)  
P.18-P.19

もっと3R  
P.20-P.21

仙台市  
リサイクル  
拠点リスト  
P.22-P.25

五十音で引く、  
ワケ方辞典  
P.26-P.35

死亡した  
ペットの火葬  
P.36

不法投棄/  
事業ごみ  
P.37

お問い  
合わせ先  
一覧  
P.38

施設の  
ご案内  
P.39

※注1 納付券 ×1枚または2枚…… 高さ、幅および奥行の合計が1.5m未満: 納付券 ×1枚 1.5m以上: 納付券 ×2枚

品名・出し方のポイント	分別
シ 食品トレイ(紙製) ♻️マークがついたものは資源回収庫でも回収しています。詳しくはP.20	家庭
食品トレイ(プラスチック製) 店頭回収もあります。	プラ
除湿器 納付券 ×1枚 小型家電として回収もしています。詳しくはP.20	粗大
除湿剤	家庭
食器乾燥機 納付券 ×1枚 小型家電として回収もしています。詳しくはP.20	粗大
食器洗浄機 納付券 ×2枚 小型家電として回収もしています。詳しくはP.20	粗大
食器棚 高さ・幅・奥行の合計が 2.5m未満 納付券 ×2枚、2.5m以上 納付券 ×4枚	粗大
シンナー類 販売店またはメーカーに相談。	その他
新聞紙・折込チラシ 紙類(新聞)	紙類
ス 水槽 ※注1 砂・石などは取り除く 納付券 ×1枚または2枚	粗大
水筒(ステンレス製) フタは家庭ごみ。	缶・びん
水筒(プラスチック製)	家庭
炊飯器(ジャー) 納付券 ×1枚 おおむね30cm以下のものは家庭ごみ。 中の釜(金属製)は缶・びんへ。 小型家電として回収もしています。詳しくはP.20	粗大
スーツケース・トランク 納付券 ×1枚	粗大
姿見 ※注1 納付券 ×1枚または2枚	粗大
スキーウェア	家庭
スキーキャリア 納付券 ×1枚	粗大
スキー用具一式(板・ストック) 納付券 ×1枚、単品の場合はそれぞれ 納付券 ×1枚	粗大
スキャナー ※注1 納付券 ×1枚または2枚 小型家電として回収もしています。詳しくはP.20	粗大
スコップ 5本まで 納付券 ×1枚	粗大
すだれ 5枚まで 納付券 ×1枚	粗大
スチール本棚 高さ・幅・奥行の合計が 2.5m未満 納付券 ×2枚、2.5m以上 納付券 ×3枚	粗大
スチールラック 高さ・幅・奥行の合計が 2.5m未満 納付券 ×2枚、2.5m以上 納付券 ×3枚	粗大
ストーブ(ファンヒーターを除く) 納付券 ×1枚 乾電池を外して灯油を抜く。	粗大
ストーブガード ※注1 納付券 ×1枚または2枚	粗大
ストロー	家庭
スノーボード ※注1 納付券 ×1枚または2枚	粗大
すのこ(風呂・押し入れ用など) 一畳分 納付券 ×1枚	粗大
スプーン	家庭
スプレー缶 中身を使い切る。使い切れない場合はP.18	缶・びん
スプリングマットレス(台込み) 納付券 ×1枚	粗大
スポンジ	家庭
ズボンプレスナー 納付券 ×1枚 小型家電として回収もしています。詳しくはP.20	粗大

品名・出し方のポイント	分別
ス スマートフォン 販売店へ。 小型家電として回収もしています。詳しくはP.20	その他
炭 しっかり水に浸してから。	家庭
スリッパラック ※注1 納付券 ×1枚または2枚 おおむね30cm以下のものは家庭ごみ。	粗大
セ 制服	家庭
セーター 集団資源回収(実施されている地域の場合)または 資源回収庫でも回収しています。詳しくはP.20	家庭
せともの(陶磁器) 厚手の紙などに包み、指定袋に「危険」と表示。 (指定袋には他の家庭ごみと一緒に入れられます。) 多量の場合は臨時ごみまたは石積埋立処分場に自己搬入。	家庭
セラミックヒーター 納付券 ×1枚 おおむね30cm以下のものは家庭ごみ。 小型家電としても回収しています。詳しくはP.20	粗大
洗剤の紙箱	家庭
洗剤の容器(プラスチック製)	プラ
洗濯機 家電4品目(詳しくはP.18)	その他
栓抜き	家庭
扇風機 納付券 ×1枚 おおむね30cm以下のものは家庭ごみ。 小型家電として回収もしています。詳しくはP.20	粗大
洗面器(金属製)	缶・びん
洗面器(プラスチック製)	家庭
洗面化粧台 納付券 ×3枚	粗大
ソ 掃除機 バッテリーは外す。 納付券 ×1枚 おおむね30cm以下のものは家庭ごみ。 小型家電として回収もしています。詳しくはP.20	粗大
ソーラーパネル おおむね30cm以上のものは、 販売店又はメーカーに相談。 30cm以下は家庭ごみへ。	その他
ソファ(1人掛け) 納付券 ×2枚	粗大
ソファ(2人掛け以上) 納付券 ×3枚	粗大
そり 納付券 ×1枚	粗大
タ 体温計(水銀) 透明な袋に入れる。	缶・びん
体温計(電子) 電池は外す。 小型家電として回収もしています。詳しくはP.20	家庭
台紙(紙製で商品の保護・固定用) 紙類(雑がみ)	紙類
台車 ※注1 納付券 ×1枚または2枚	粗大
体重計 おおむね30cmを超えるものは粗大ごみ 納付券 ×1枚 デジタル式は小型家電として回収もしています。詳しくはP.20	家庭
耐熱ガラス(食器・ポットなど) 厚手の紙などに包み、指定袋に「危険」と表示。 (指定袋には他の家庭ごみと一緒に入れられます。)	家庭
タイヤ(自動車・バイク) 販売店・ガソリンスタンドに相談。	その他
タイヤチェーン(ゴム・金属製) 2本まで 納付券 ×1枚	粗大
タイヤラック ※注1 納付券 ×1枚または2枚	粗大
タイルカーペット 6畳以下 納付券 ×1枚、 6畳超 納付券 ×2枚 1枚あたりの大きさがおおむね30cm以下のものは家庭ごみ。	粗大
ダイレクトメール 紙類(雑がみ) 写真状のもの・ 個人情報があるものは家庭ごみ。	紙類
タオル 集団資源回収(実施されている地域の場合)または 資源回収庫でも回収しています。詳しくはP.20	家庭
タオルケット 集団資源回収(実施されている地域の場合)または 資源回収庫でも回収しています。詳しくはP.20	家庭

30 ⚠️ 無許可業者には粗大ごみなどの収集や処分を頼みません。  
◎市の許可業者が巡回回収をすることはありません。家電4品目、パソコンや粗大ごみなどの廃棄物は決められたルールに従って処理してください。

※注1 納付券 ×1枚または2枚……高さ、幅および奥行の合計が1.5m未満: 納付券 ×1枚 1.5m以上: 納付券 ×2枚

品名・出し方のポイント	分別
卓上コンロ 納付券 ×1枚 ボンベを外す。おおもね30cm以下のものは缶・びん。	粗大
たたみ 1枚あたり 納付券 ×1枚	粗大
卓球台 納付券 ×4枚	粗大
脱臭剤	家庭
建具(ふすま・障子など) 1枚あたり 納付券 ×1枚	粗大
卵パック(紙製) 紙類(雑がみ)	紙類
卵パック(プラスチック製) 店頭回収もあります。	プラ
タバコの箱	家庭
たらい ※注1 納付券 ×1枚または2枚 おおもね30cm以下のものは家庭ごみ。	粗大
樽 ※注1 納付券 ×1枚または2枚 おおもね30cm以下のものは家庭ごみ。	粗大
たんす 高さ・幅・奥行の合計が2.5m未満 納付券 ×2枚、2.5m以上 納付券 ×4枚	粗大
断熱材 販売店またはメーカーに相談。	その他
タンブラー	家庭
ダンベル 15kgごと 納付券 ×1枚	粗大
段ボール 紙類(段ボール) ガムテープ・宅配便の伝票は取り除いて家庭ごみへ。	紙類
チャイルドシート 納付券 ×1枚	粗大
注射針 かかりつけの医療機関に返却。点滴バッグ・チューブ類などのその他の在宅医療ごみは、ビニール袋などで密閉して、家庭ごみ。	その他
調理台 納付券 ×2枚	粗大
チラシ 新聞の折込チラシは紙類(新聞)。それ以外は紙類(雑がみ)。	紙類
ちりとり おおもね30cmを超えるものは粗大ごみ 納付券 ×1枚	家庭
杖(松葉杖を除く)	家庭
机 両袖 納付券 ×4枚、両袖以外 納付券 ×3枚 付属の椅子は別途料金。	粗大
漬け物石(人工石) ※注1 10kgまたはおおもね30cmを超えるものは粗大ごみ 納付券 ×1枚または2枚	家庭
土 自然に返す。集合住宅などで難しい場合は、少量(お茶碗で1~2杯程度)ずつ家庭ごみ。	その他
つっぱり棒 5本まで 納付券 ×1枚	粗大
釣竿 5本まで 納付券 ×1枚	粗大
釣り針 厚手の紙などに包み、指定袋に「危険」と表示。(指定袋には他の家庭ごみと一緒に入れられます。)	家庭
DVD(BD・HDD)プレーヤー・レコーダー 納付券 ×1枚 小型家電として回収もしています。詳しくはP.20	粗大
ティッシュペーパー	家庭
ティッシュペーパーの箱 紙類(雑がみ) 取り出し口のビニールは取り除いてプラへ。	紙類
テープ(結束用バンド)	家庭
テーブル 面の対角線または直径が1.5m未満 納付券 ×1枚、1.5m以上 納付券 ×3枚	粗大
デジタルカメラ 小型家電として回収もしています。詳しくはP.20	家庭

品名・出し方のポイント	分別
鉄アレイ 15kgごと 納付券 ×1枚	粗大
鉄パイプ(長さ2mまで) ※注1 納付券 ×1枚または2枚	粗大
テレビ(有機EL、プロジェクションを除く) 家電4品目(詳しくはP.18)	その他
テレビ(有機EL、プロジェクション) ※注1 納付券 ×1枚または2枚 おおもね30cm以下のものは家庭ごみ。	粗大
テレビ台 ※注1 納付券 ×1枚または2枚	粗大
電気カーペット 6畳以下 納付券 ×1枚、6畳超 納付券 ×2枚 小型家電として回収もしています。詳しくはp.20	粗大
電気カミソリ 電池は外す。小型家電として回収もしています。詳しくはP.20	家庭
電気スタンド 納付券 ×1枚 電球を外す。おおもね30cm以下のものは家庭ごみ。小型家電として回収もしています。詳しくはP.20	粗大
電気ポット 納付券 ×1枚 おおもね30cm以下のものは家庭ごみ。小型家電として回収もしています。詳しくはP.20	粗大
電気毛布	家庭
電球(白熱・LED) 厚手の紙などに包み、指定袋に「危険」と表示。(指定袋には他の家庭ごみと一緒に入れられます。)	家庭
電子ピアノ 納付券 ×4枚 付属の椅子は別途料金。100kgを超えるものは許可業者(P.38)に依頼。	粗大
点字本	家庭
電子レンジ 納付券 ×2枚 小型家電として回収もしています。詳しくはP.20	粗大
天体望遠鏡 ※注1 納付券 ×1枚または2枚	粗大
電卓 電池は外す。小型家電として回収もしています。詳しくはP.20	家庭
電池類(コイン型) CR, BR	家庭
電池類(充電式) リサイクル協力店へ。詳しくはP.19	その他
電池類(筒型) 透明な袋に入れる。	缶・びん
電池類(ボタン型) LR, SR, PR 回収協力店へ。詳しくはP.19	その他
テント(たたんだ状態) ※注1 納付券 ×1枚または2枚	粗大
電動工具 ※注1 おおもね30cmを超えるものは粗大ごみ 納付券 ×1枚または2枚 小型家電として回収もしています。詳しくはP.20	家庭
電話機 ※注1 おおもね30cmを超えるものは粗大ごみ 納付券 ×1枚または2枚 小型家電として回収もしています。詳しくはP.20	家庭
電話台 納付券 ×1枚	粗大
トイレトーパーの芯 紙類(雑がみ)	紙類
陶器製品 「せともの(陶磁器)」参照	家庭
動物の死体 仙台市ペット斎場に申し込む。詳しくはp.36	その他
灯油 販売店またはガソリンスタンドに相談。	その他
灯油用ポリタンク(20リットルまで) 指定袋に入れる。	家庭
灯油用ポンプ 電動式は電池を外す。電動式は小型家電として回収もしています。詳しくはP.20	家庭

家庭から出るごみの出し方 P.2

ごみの分別の種類 P.3

分別収集した資源物とごみの活用 P.4

ごみ減量のキーワード「3R」 P.5

紙類 P.6-P.7

缶・びん・ペットボトル、廃乾電池類 P.8-P.9

プラスチック製容器包装 P.10-P.11

家庭ごみ P.12-P.13

粗大ごみ P.14-P.15

臨時ごみ/自己搬入 P.16-P.17

市で収集しないもの(家電4品目) パソコンなど P.18-P.19

もっと3R P.20-P.21

仙台市リサイクル拠点リスト P.22-P.25

五十音で引く、ワケ方辞典 P.26-P.35

死亡したペットの火葬 P.36

不法投棄/事業ごみ P.37

お問い合わせ先一覧 P.38

施設のご案内 P.39

無許可業者には粗大ごみなどの収集や処分を頼みません。市のごみ分別ルールに従って処理してください。



家庭から出る  
ごみの出し方  
P.2

ごみの  
分別の種類  
P.3

分別収集した  
資源物と  
ごみの活用  
P.4

ごみ減量の  
キーワード  
「3R」  
P.5

紙類  
P.6-P.7

缶・びん・  
ペットボトル、  
乾電池類  
P.8-P.9

プラスチック製  
容器包装  
P.10-P.11

家庭ごみ  
P.12-P.13

粗大ごみ  
P.14-P.15

臨時ごみ/  
自己搬入  
P.16-P.17

市で収集  
しないもの  
(家電4品目  
パソコンなど)  
P.18-P.19

もっと3R  
P.20-P.21

仙台市  
リサイクル  
拠点リスト  
P.22-P.25

五十音で引く、  
ワケ方辞典  
P.26-P.35

死亡した  
ペットの火葬  
P.36

不法投棄/  
事業ごみ  
P.37

お問い  
合わせ先  
一覧  
P.38

施設の  
ご案内  
P.39

※注1 納付券 ×1枚または2枚…… 高さ、幅および奥行の合計が1.5m未満: 納付券 ×1枚 1.5m以上: 納付券 ×2枚

品名・出し方のポイント	分別
トースター (オーブントースターを除くすべて金属のもの) ※注1 おおむね30cmを超えるものは粗大ごみ 納付券 ×1枚または2枚 小型家電として回収もしています。詳しくはP.20	缶・びん
時計 ※注1 電池を外す。おおむね30cmを超えるものは粗大ごみ 納付券 ×1枚または2枚 小型家電として回収もしています。詳しくはP.20	家庭
トタン板(金属サイディングを除く) 180cm×90cmのもの5枚まで 納付券 ×1枚	粗大
土鍋 厚手の紙などに包み、指定袋に「危険」と表示。 (指定袋には他の家庭ごみと一緒に入れられます。)	家庭
ドライヤー 小型家電として回収もしています。詳しくはP.20	家庭
ドラム缶 ※注1 納付券 ×1枚または2枚	粗大
トランポリン用器具 ※注1 納付券 ×1枚または2枚	粗大
鳥かご ※注1 納付券 ×1枚または2枚	粗大
塗料 販売店またはメーカーに相談。	その他
トレイ(お盆などの製品) 容器包装ではありません。	家庭
トレイ(紙製) ♻️マークがついたものは資源回収庫でも回収しています。詳しくはP.20	家庭
トレイ(プラスチック製)(食品が入っていたもの) 店頭回収もあります。	プラ
トレーナー 集団資源回収(実施されている地域の場合)または資源回収庫でも回収しています。詳しくはP.20	家庭
ドレッサー(鏡台) 納付券 ×2枚 付属の椅子は別途料金。	粗大
ナイフ(包丁) 厚手の紙などに包み、指定袋に「危険」と表示。 (指定袋には他の家庭ごみと一緒に入れられます。)	家庭
苗ポット(プラスチック製)	プラ
流し台 納付券 ×3枚	粗大
鍋(ホーローを含む) 汚れを落とす。18リットルの大きさまで。	缶・びん
生ごみ処理機 ※注1 納付券 ×1枚または2枚	粗大
波板(トタン・プラスチック製など) 180cm×90cmのもの5枚まで 納付券 ×1枚	粗大
二段ベッド 納付券 ×4枚	粗大
人形ケース ※注1 厚手の紙などに包み指定袋に「危険」と表示。 (指定袋には他の家庭ごみと一緒に入れられます。) おおむね30cmを超えるものは粗大ごみ 納付券 ×1枚または2枚	家庭
ぬいぐるみ ※注1 おおむね30cmを超えるものは粗大ごみ 納付券 ×1枚または2枚	家庭
ネット(果物などの包装用)	プラ
ネット(水切り用)	家庭
農機具類 販売店またはメーカーに相談。	その他
農薬 販売店またはメーカーに相談。	その他
ノート 紙類(雑誌) 紙以外の部分は取り除く。	紙類
バーベキューコンロ ※注1 納付券 ×1枚または2枚	粗大
バーベル(プレート含む) 15kgごと 納付券 ×1枚	粗大
バイクのタイヤのみ 販売店またはメーカーに相談。	その他
パイプハンガー 納付券 ×1枚	粗大

品名・出し方のポイント	分別
はがき 紙類(雑がみ) 写真状のもの・ 個人情報があるものは家庭ごみ。	紙類
はがき(圧着ハガキ)	家庭
はかり(料理用計量器) 電子式は小型家電として 回収もしています。詳しくはP.20	家庭
バケツ(金属製) ※注1 おおむね30cmを超えるものは粗大ごみ 納付券 ×1枚または2枚	缶・びん
バケツ(プラスチック製) ※注1 おおむね30cmを超えるものは粗大ごみ 納付券 ×1枚または2枚	家庭
はさみ 厚手の紙などに包み、指定袋に「危険」と表示。 (指定袋には他の家庭ごみと一緒に入れられます。)	家庭
はしご ※注1 納付券 ×1枚または2枚	粗大
パソコン(本体またはノート型) 詳しくはP.19	その他
パソコンディスプレイ 詳しくはP.19	その他
パソコンラック ※注1 納付券 ×1枚または2枚	粗大
パック(いちごなどが入っていたプラスチック製容器)	プラ
バッテリー 詳しくはP.19	その他
バット(野球用) 5本まで 納付券 ×1枚	粗大
発泡スチロール製の容器・緩衝材	プラ
花台 ※注1 納付券 ×1枚または2枚 おおむね30cm以下のものは家庭ごみ。	粗大
花火 しっかりと水に浸してから。	家庭
パラソル ※注1 納付券 ×1枚または2枚	粗大
バラ(寿司・弁当などの中仕切り)	家庭
針 厚手の紙などに包み、指定袋に「危険」と表示。 (指定袋には他の家庭ごみと一緒に入れられます。)	家庭
針金 厚手の紙などに包み、指定袋に「危険」と表示。 (指定袋には他の家庭ごみと一緒に入れられます。)	家庭
ハロゲンヒーター 納付券 ×1枚	粗大
ハンガー(プラスチック製・金属製・木製)	家庭
ハンガーラック(引き出し付き) ※注1 納付券 ×1枚または2枚	粗大
パンフレット 紙類(雑誌) とじられていないものは雑がみ。	紙類
ピアノ 販売店・メーカーまたは専門業者に相談。	その他
ピザの箱	家庭
ビデオカメラ おおむね30cmを超えるものは粗大ごみ 納付券 ×1枚または2枚 小型家電として回収もしています。詳しくはP.20	家庭
ビデオテープ・ケース	家庭
ビデオテープレコーダー(ビデオデッキ) 納付券 ×1枚 小型家電として回収もしています。詳しくはP.20	粗大
ビニールひも	家庭
ビニールプール	家庭
ビニール袋 家庭で使うために購入したものは家庭ごみ。	プラ
火鉢 ※注1 納付券 ×1枚または2枚	粗大
肥料袋(プラスチック製)	プラ

32 無許可業者には粗大ごみなどの収集や処分を頼みません。  
◎市の許可業者が巡回回収をすることはありません。家電4品目、パソコンや粗大ごみなどの廃棄物は決められたルールに従って処理してください。



※注1 納付券 ×1枚または2枚・・・高さ、幅および奥行の合計が1.5m未満: 納付券 ×1枚 1.5m以上: 納付券 ×2枚

品名・出し方のポイント	分別
<b>びん</b> (農薬・毒劇物・毒劇薬・割れたびん) 厚手の紙などに包み、指定袋に「危険」と表示。 (指定袋には他の家庭ごみと一緒に入れられません。) 中身が入っているものは販売店またはメーカーに相談。	家庭
<b>びん</b> (食品・飲料・化粧品用) 使い切り、フタを外し、軽くすすぐ。	缶・びん
<b>ファクシミリ</b> (電話機一体型含む) 納付券 ×1枚 おおむね30cm以下のものは家庭ごみ。 小型家電として回収もしています。詳しくはP.20	粗大
<b>ファクシミリ受信紙</b> (感熱紙以外) 紙類(雑がみ) 感熱紙(爪で強くこすると黒くなるもの)は家庭ごみ。	紙類
<b>ファンヒーター</b> 納付券 ×1枚、FF式は 納付券 ×2枚	粗大
<b>封筒</b> 紙類(雑がみ) 窓付き封筒のセロハンは家庭ごみへ。	紙類
<b>フードプロセッサー</b> 納付券 ×1枚 おおむね30cm以下のものは家庭ごみ。 小型家電として回収もしています。詳しくはP.20	粗大
<b>フェンス</b> (園芸用のフェンス[ラティス]など以外) 180cm×90cmまで 納付券 ×1枚	粗大
<b>フォーク</b>	家庭
<b>ふすま</b> 1枚あたり 納付券 ×1枚	粗大
<b>フタ・キャップ</b> (☑が表示されているもの)	プラ
<b>フタ・キャップ</b> (☐が表示されていないもの)	家庭
<b>仏壇</b> 高さ・幅・奥行の合計が 2.5m未満 納付券 ×2枚、2.5m以上 納付券 ×4枚 100kgを超えるものは許可業者(P.38)に依頼。	粗大
<b>布団</b> (スプリングマットレスを除く) 3枚まで 納付券 ×1枚	粗大
<b>布団乾燥機</b> 納付券 ×1枚	粗大
<b>フライパン</b> 汚れを落とす。	缶・びん
<b>ブラインド</b> 納付券 ×1枚	粗大
<b>ブラシ</b>	家庭
<b>プラスチック製の容器製品</b> (保存容器、保存用の袋類など)	家庭
<b>プラモデル</b> おおむね30cmを超えるものは粗大ごみ 納付券 ×1枚	家庭
<b>プラモデル部品の型枠</b>	プラ
<b>プランター</b> 納付券 ×1枚 おおむね30cm以下のものは家庭ごみ。	粗大
<b>プリンター</b> (家庭用) 納付券 ×1枚 小型家電として回収もしています。詳しくはP.20	粗大
<b>古着・ぼろ布</b> 集団資源回収(実施されている地域の場合)または 資源回収庫でも回収しています。詳しくはP.20	家庭
<b>風呂釜</b> 納付券 ×2枚	粗大
<b>プロジェクター</b> 納付券 ×1枚 おおむね30cm以下のものは家庭ごみ。 小型家電として回収もしています。詳しくはP.20	粗大
<b>風呂敷(布製)</b> 集団資源回収(実施されている地域の場合)または 資源回収庫でも回収しています。詳しくはP.20	家庭
<b>風呂敷(ビニール)</b> (商品の包装に使われたもの)	プラ
<b>ブロック・れんが</b> 許可業者(P.38)に依頼または石積埋立処分場に自己搬入。	その他

品名・出し方のポイント	分別
<b>風呂のふた</b> ※注1 納付券 ×1枚または2枚	粗大
<b>風呂のマット</b> 30cmを超えるもので、折りたためるものは家庭ごみ。 折りたためないものは粗大ごみ 納付券 ×1枚	家庭
<b>文庫本</b> 紙類(雑誌)	紙類
<b>噴霧器</b> ※注1 納付券 ×1枚または2枚	粗大
<b>ベッド</b> ベビー用 納付券 ×1枚 シングル・セミダブル 納付券 ×3枚 ダブル・二段・介護用 納付券 ×4枚 いずれもスプリングマットレスを除く。	粗大
<b>ペット小屋・ケージ</b> 大きさ、構造によっては解体されていることが条件。 高さ・幅・奥行の合計が 2.5m未満 納付券 ×1枚、2.5m以上 納付券 ×2枚	粗大
<b>ペットのトイレ</b> ※注1 納付券 ×1枚または2枚 おおむね30cm以下のものは家庭ごみ。 シートは家庭ごみ。	粗大
<b>ペットのトイレ砂</b>	家庭
<b>ペットのふん</b> (イヌ・ネコのふん) 紙で包むか、ビニール袋などに入れてから、指定袋に入れる。	家庭
<b>ペットボトル</b> (油または原材料に油を使用した調味料など) フタを外し、軽くすすぎ、つぶす。	プラ
<b>ペットボトル</b> (清涼飲料・乳飲料・酒類・しょうゆ類・めんつゆ・ノンオイルドレッシングなど) フタとラベルをとって、軽くすすぎ、つぶす。	缶・びん
<b>ペットボトルのラベル</b> (紙製)	家庭
<b>ペットボトルのラベル</b> (プラスチック製)	プラ
<b>ベニヤ板</b> 180cm×90cmのもの5枚まで 納付券 ×1枚 厚さ3mmを超えるものは「板」を参照。	粗大
<b>ベビーカー</b> (乳母車) 納付券 ×1枚	粗大
<b>ベビーガード・ベビーゲート</b> ※注1 納付券 ×1枚または2枚	粗大
<b>ベビーバス</b> 納付券 ×1枚	粗大
<b>ヘルスメーター</b> おおむね30cmを超えるものは粗大ごみ 納付券 ×1枚 電子式は小型家電として回収もしています。詳しくはP.20	家庭
<b>ヘルメット</b> (半キャップタイプ・ジェットタイプ)	家庭
<b>ヘルメット</b> (フルフェイスタイプ) 納付券 ×1枚	粗大
<b>ペンキ</b> 販売店またはメーカーに相談。	その他
<b>ペンキの缶</b> 中身は使い切る。	缶・びん
<b>便器</b> 納付券 ×1枚 タンクは別途 納付券 ×1枚	粗大
<b>便座</b> (温水・暖房) 納付券 ×1枚	粗大
<b>ベンチ</b> ※注1 納付券 ×1枚または2枚	粗大
<b>弁当の容器</b> (持ち帰り用・紙製) ☑マークがついたものは資源回収庫でも回収しています。詳しくはP.20	家庭

家庭から出る  
ごみの出し方  
P.2

ごみの  
分別の種類  
P.3

分別収集した  
資源物と  
ごみの活用  
P.4

ごみ減量の  
キーワード  
「3R」  
P.5

紙類  
P.6-P.7

缶・びん・  
ペットボトル、  
廃乾電池類  
P.8-P.9

プラスチック製  
容器包装  
P.10-P.11

家庭ごみ  
P.12-P.13

粗大ごみ  
P.14-P.15

臨時ごみ/  
自己搬入  
P.16-P.17

市で収集  
しないもの  
(家電4品目  
パソコンなど)  
P.18-P.19

もっと3R  
P.20-P.21

仙台市  
リサイクル  
拠点リスト  
P.22-P.25

五十音で引く、  
ワケ方辞典  
P.26-P.35

死亡した  
ペットの火葬  
P.36

不法投棄/  
事業ごみ  
P.37

お問い  
合わせ先  
一覧  
P.38

施設の  
ご案内  
P.39

※注1 納付券×1枚または2枚……高さ、幅および奥行の合計が1.5m未満: 納付券×1枚 1.5m以上: 納付券×2枚

品名・出し方のポイント	分別
弁当の容器(持ち帰り用・プラスチック製) 中仕切り(バラ)は家庭ごみ。	プラ
弁当箱(金属製)	缶・びん
弁当箱(プラスチック製)	家庭
ホイール(自動車用) 1本あたり 納付券×1枚 タイヤは除く。	粗大
ポイラー 販売店またはメーカーに相談。	その他
ほうき 柄の長いものは粗大ごみ。5本まで 納付券×1枚	家庭
芳香剤	家庭
芳香剤などのケース プラスチック製以外のものは家庭ごみ。	プラ
包装紙 紙類(雑がみ) 防水紙、ビニールコーティング紙は 資源回収庫でも回収しています。詳しくはP.20	紙類
包丁 厚手の紙などに包み、指定袋に「危険」と表示。 (指定袋には他の家庭ごみと一緒に入れられます。)	家庭
ポウル(金属製) ※注1 おおむね30cmを 超えるものは粗大ごみ 納付券×1枚または2枚	缶・びん
ポウル(金属製以外) ※注1 ガラス製は厚手の紙などに包み、指定袋に「危険」と表示。 (指定袋には他の家庭ごみと一緒に入れられます。) おおむね30cmを超えるものは粗大ごみ 納付券×1枚または2枚	家庭
ホースリール 納付券×1枚 おおむね30cm以下のものは家庭ごみ。	粗大
ポータブルトイレ ※注1 納付券×1枚または2枚	粗大
ホームタンク ※注1 納付券×1枚または2枚 200リットルを超えるものは販売店またはメーカーに相談。	粗大
ホームベーカリー 納付券×1枚	粗大
ボール(ボウリング) 納付券×1枚	粗大
ボール(球技やおもちゃなどの球) おおむね30cm以内。	家庭
歩行者 ※注1 納付券×1枚または2枚	粗大
ホットプレート 納付券×1枚 小型家電として回収もしています。詳しくはP.20	粗大
ほ乳びん ガラス製は厚手の紙などに包み、指定袋に「危険」と表示。 (指定袋には他の家庭ごみと一緒に入れられます。)	家庭

品名・出し方のポイント	分別
ポリタンク(20リットルまで) 指定袋に入れる。	家庭
保冷剤	家庭
本 紙類(雑誌)表紙などで他の材質(布など)の部分は 取り除いて家庭ごみへ。	紙類
本棚 高さ・幅・奥行の合計が 2.5m未満 納付券×2枚、2.5m以上 納付券×3枚	粗大
マウス(パソコン) 小型家電として回収もしています。詳しくはP.20	家庭
マガジンラック ※注1 納付券×1枚または2枚 おおむね30cm以下のものは家庭ごみ。	粗大
枕	家庭
間仕切り・スクリーン ※注1 納付券×1枚または2枚	粗大
マッサージ器(いす型) 納付券×3枚	粗大
マッサージ器(いす型以外) ※注1 納付券×1枚または2枚 おおむね30cm以下のものは家庭ごみ。 小型家電として回収もしています。詳しくはP.20	粗大
マッチ しっかり水に浸してから。	家庭
マットレス(スプリングマットレスを除く) 3枚まで 納付券×1枚	粗大
松葉杖 2本まで 納付券×1枚	粗大
まな板 大型のものは粗大ごみ 納付券×1枚	家庭
マニュアル(取扱説明書・紙製) とじられていないものは紙類(雑がみ)。 とじられているものは紙類(雑誌)。	紙類
魔法瓶 おおむね30cmを超えるものは粗大ごみ 納付券×1枚	家庭
豆炭こんろ ※注1 納付券×1枚または2枚 豆炭はしっかり水に浸してから家庭ごみへ。	粗大
ミキサー 納付券×1枚 おおむね30cm以下のものは家庭ごみ。 小型家電として回収もしています。詳しくはP.20	粗大
ミシン 卓上型 納付券×1枚、卓上型以外 納付券×2枚 付属の椅子は別途料金。 小型家電として回収もしています。詳しくはP.20	粗大
ミニコンポ 納付券×1枚 小型家電として回収もしています。詳しくはP.20	粗大

⚠ 無許可業者には粗大ごみなどの収集や処分を頼めません。  
◎市の許可業者が巡回回収をすることはありません。家電4品目、パソコンや粗大ごみなどの廃棄物は決められたルールに従って処理してください。

◆明るい衛生環境づくり◆

# 宮城衛生環境公社



仙台市青葉区熊ヶ根字野川26番地の6  
☎(022) 393-2216(代) ☎393-2218

営業種目

- 一般廃棄物収集運搬
- 産業廃棄物収集運搬最終処分
- 浄化槽・汚水処理施設維持管理清掃
- 下水道管高圧洗浄・その他配管清掃
- 貯水槽清掃管理
- 各種マンホール清掃
- 除雪・融雪作業
- 解体・土木事業
- 仙台市紙類目録ステーション登録事務所
- 古紙回収

<産業廃棄物最終処分場> ☎(022) 393-2242  
仙台市青葉区熊ヶ根字野川26番地



※注1 納付券 ×1枚または2枚…… 高さ、幅および奥行の合計が1.5m未満: 納付券 ×1枚 1.5m以上: 納付券 ×2枚

品名・出し方のポイント	分別
毛布 集団資源回収(実施されている地域の場合)または資源回収庫でも回収しています。詳しくはP.20	家庭
モーター類(電気・機械機器用など) 販売店またはメーカーに相談。	その他
モーター類(おもちゃ用などの小型のもの) 小型家電として回収もしています。詳しくはP.20	家庭
木材(長さ2mまで、太さ20cmまで) ※注1 納付券 ×1枚または2枚 一番長い部分がおおむね30cm以下のものは家庭ごみ。	粗大
餅つき機 納付券 ×1枚	粗大
物置 納付券 ×4枚(自分で解体したもの) 100kgを超えるものは許可業者(P.38)に依頼。	粗大
物干し竿 1本あたり 納付券 ×1枚	粗大
物干し台 1台あたり 納付券 ×1枚	粗大
モバイルバッテリー(小型充電式電池) 詳しくはP.19	その他
やかん	缶・びん
薬品・劇薬 販売店またはメーカーに相談。	その他
遊具 ブランコ・すべり台 納付券 ×2枚、それ以外 納付券 ×1枚	粗大
融雪剤 販売店に相談。	その他
雪かきスコップ 5本まで 納付券 ×1枚	粗大
雪かきダンブ ※注1 納付券 ×1枚または2枚	粗大
湯たんぼ(金属製)	缶・びん
湯たんぼ(プラスチック製)	家庭
湯飲み茶碗 厚手の紙などに包み、指定袋に「危険」と表示。(指定袋には他の家庭ごみと一緒に入れられます。)	家庭
容器・包装(アイスクリームなどの紙製のもの) ㊟マークがついたものは資源回収庫でも回収しています。詳しくはP.20	家庭
容器・包装(ヨーグルトなどのプラスチック製のもの)	プラ
浴槽 納付券 ×3枚	粗大
よしず ※注1 納付券 ×1枚または2枚	粗大

品名・出し方のポイント	分別
ライター 使い切って、しっかり水に浸してから。ガスの抜き方はP.13	家庭
ラケット(テニス、バドミントン)	家庭
ラップの箱と芯 紙類(雑がみ) 紙以外の部分は取り除く。	紙類
ラティス(園芸用のフェンスなど) 180cm×90cmのもの5枚まで 納付券 ×1枚	粗大
冷蔵庫(ワイン庫も含む) 家電4品目(詳しくはP.18)	その他
冷凍庫(ホームフリーザー) 家電4品目(詳しくはP.18)	その他
礼服	家庭
レコード 紙のジャケットは雑がみへ。	家庭
レシート(感熱紙) 爪で強くこすると黒くなるもの。	家庭
レシート(普通紙) 紙類(雑がみ)	紙類
レジ袋	プラ
レジャーシート	家庭
レンジ台(キッチンラック) 納付券 ×2枚	粗大
練炭・豆炭 しっかり水に浸してから。	家庭
ロッカー 高さ・幅・奥行の合計が 2.5m未満 納付券 ×2枚、2.5m以上 納付券 ×4枚	粗大
ロボット掃除機 バッテリーを外す。 納付券 ×1枚	粗大
ワープロ 納付券 ×1枚 小型家電として回収もしています。詳しくはP.20	粗大
ワイン庫(ワインセラー) 家電4品目(詳しくはP.18) 冷蔵機能のないものは粗大ごみ。	その他
ワゴン 納付券 ×1枚	粗大
割りばし リサイクルのお問い合わせは、家庭ごみ減量課(☎022-214-8229)	家庭

⚠ 無許可業者には粗大ごみなどの収集や処分を頼みません。  
©市の許可業者が巡回回収をすることはありません。家電4品目、パソコンや粗大ごみなどの廃棄物は決められたルールに従って処理してください。

「地域に根ざし、皆様とともに歩み進む組合」を目指して

「全環衛生事業協同組合」は宮城県内並びに仙台市内の環境衛生事業ネットワークを有する組合員によって構成し、汚泥処理施設の運営・下水道の清掃事業を行い市民生活をサポートしています。

ぜんかんえいせいじぎょうきょうどうくみあい  
**全環衛生事業協同組合**

〒984-0033 仙台市若林区荒浜字北長沼1-2 TEL022-390-1133 FAX022-288-0722  
http://www.zenkan.or.jp

# 死亡したペットの火葬

仙台市ペット斎場のご案内

## ●火葬できる動物の死体

大型犬程度(大人1人で抱えあげることが  
できる程度)までの大きさの動物

※畜産農業にかかる動物、及び獣畜(牛、豚、馬、めん羊、ヤギ)を除く

## ●火葬の取り扱い

### 遺骨引き渡しを希望する場合

1頭ずつ個別に火葬します。  
なお、遺骨のお届けはいたしません。

### 遺骨引き渡しを希望しない場合

ほかの動物と合同で火葬します。

## ●利用方法

ペット斎場にご連絡ください。(特に遺骨引き渡しをご希望の場合は、必ず事前にご連絡ください。)

※死体は、ご自分で直接持ち込むほか、ペット斎場に収集を依頼することができます。お電話の際にご相談ください。


※予約状況や死体の状況により、当日の火葬ができない場合がありますのでご了承ください。

※ペット斎場では葬儀や立会火葬への対応はできません。ご希望の場合は、民間のペット霊園などをご利用ください。

※合同火葬の場合の火葬後の遺骨は、一部を仙台市愛玩動物納骨堂に納め、残りは石積埋立処分場に埋め立てます。  
ご了承のうえでご利用ください。

## ●飼い主が分からない動物の死体の取り扱い

ペット斎場にご連絡ください。なお、道路、河川、公園などにある死体については  
それぞれの管理者(各区役所・総合支所の道路課、公園課など)にご連絡ください。

所在地	泉区松森字阿比古7-1  ☎022-373-7469 ※月曜日など休日明けの午前中は電話が混み合います。できるだけの時間帯を避けるようご協力をお願いいたします。
開館時間	月曜日～土曜日 9:00～16:15(電話受付8:30～17:00)
休館日	日曜日、祝休日、12月31日～1月3日

## ●手数料(1頭につき)

	収集申し込み	直接持ち込み
遺骨引き渡しを希望しない場合	3,700円	1,800円
遺骨引き渡しを希望する場合	20kg以下	6,500円
	20kg超	11,400円
		9,300円

広告



社の都であり続けるために 私たちは  
資源物のリサイクルに取り組んでいます



**株式会社仙台市環境整備公社**  
〒981-3111 仙台市泉区松森字阿比古7番1  
TEL 218-2050 FAX 218-2052  
URL <http://www.s-kankyo.co.jp>

広告

より良い 地域環境づくりをめざして

# KSC

(株) 公害処理センター

■ 一般廃棄物収集運搬事業

■ 産業廃棄物収集運搬事業

■ 給排水設備維持・管理

【蒲町営業所】〒984-0037 仙台市若林区蒲町19-1

【今泉営業所】〒984-0837 仙台市若林区日辺字畑田181-1

TEL022(781)0781 (代)

TEL022(289)6111 (代)



## 資源物の持ち去り行為はルール違反です



集積所に出された紙類やアルミ缶などの資源物は、市民の皆さまが仙台市のルールを守って出した大切な資源です。資源物の持ち去り行為を見かけた場合はご連絡ください。

**連絡ポイント** ①発見日時 ②発見場所 ③車両(ナンバー) ④行為者の特徴

■連絡先/持ち去り行為を見かけた区の環境事業所 P.38

## ごみの不法投棄や野外焼却は法律で禁止されています

●ごみの不法投棄は、犯罪です。不法投棄を見つけた場合はご連絡ください。

**連絡ポイント** ①発見日時 ②発見場所 ③ごみの内容

**!** 不法投棄されたごみは、投棄者が見つからない場合、その土地などの管理者が処分する責任があります。定期的に草を刈る、柵を設けるなど、日頃から不法投棄されない環境づくりを心がけましょう。

●ごみの野外焼却や基準を満たさない焼却炉の使用は、犯罪です。野外焼却を見つけた場合はご連絡ください。

◎火災とまぎらわしい煙や火炎を発生する恐れがある場合は、事前に消防署への届出が必要です。また、市販の小型焼却炉での焼却は野外焼却にあたる場合があります。

◎例外として野外での焼却が認められる場合があります。ただし、その場合でも、悪臭や煙害などで近隣の迷惑にならないように配慮する必要があります。

### 【野外焼却が例外的に認められる例】

- どんど祭などの民俗慣習上または宗教上の行事
- 稲わらの焼却など、農業などを営むために必要なもの
- たき火やキャンプファイヤーなど軽微なもの

### 【主な焼却炉構造基準】

- 外気と遮断して、800℃以上で焼却できること
- 温度計や助燃装置などを設置していること

■連絡先/発見場所の区の環境事業所または産廃110番へ P.38

## 事業所から出る「事業ごみ」の分け方・出し方は、家庭から出るごみとは異なります

●事業ごみは、産業廃棄物(20種類)と事業系一般廃棄物(資源物・可燃ごみ)に分けられます。

●事業者は、自らの責任で、事業ごみを適正に処理する責務があります。

(市では事業ごみを収集しません)

**!** 量や種類に関わらず、家庭ごみの集積所には出せません。

**!** 事業所には、法人組織だけでなく、学校、工場、飲食店、商店をはじめ自営業、個人の在宅ワークや非営利の各種団体などが含まれます。



事業ごみの分け方・出し方について詳しくは、

◎パンフレット「事業ごみの分け方・出し方」

各環境事業所または事業ごみ減量課で配布しているほか、仙台市ホームページからダウンロードできます。

◎仙台市ホームページ (<https://www.city.sendai.jp>)

(トップページ>事業者向け情報>環境・衛生>廃棄物・リサイクル>事業ごみの処理>手引き>事業ごみの分け方・出し方)

■お問い合わせ/産業廃棄物について 事業ごみ減量課事業係 ☎022-214-8235  
事業系一般廃棄物について 事業ごみ減量課指導係 ☎022-214-8679

# お問い合わせ先一覧

## 家庭から出るごみの分け方・出し方、地域清掃など

※お住まいの区の環境事業所または家庭ごみ減量課へ

青葉環境事業所	☎022-277-5300	FAX 022-277-8750
宮城野環境事業所	☎022-236-5300	FAX 022-236-6123
若林環境事業所	☎022-289-2051	FAX 022-289-5775
太白環境事業所	☎022-248-5300	FAX 022-248-5361
泉環境事業所	☎022-773-5300	FAX 022-373-1156
家庭ごみ減量課	☎022-214-8227	FAX 022-214-8277

## 粗大ごみの申し込み

粗大ごみ受付センター ☎022-716-5301

## 紙類、衣類・布類、小型家電の回収、生ごみ処理機などの購入補助

家庭ごみ減量課 ☎022-214-8229 FAX 022-214-8277

## リユース品(家具・服・おもちゃ・本など)の展示・持ち込み

葛岡リサイクルプラザ ☎022-277-8573 FAX 022-277-4638  
今泉リサイクルプラザ ☎022-289-6401 FAX 022-289-6402

## 指定袋について

家庭ごみ減量課 ☎022-214-8226 FAX 022-214-8277

## 死亡したペットの火葬

仙台市ペット斎場 ☎022-373-7469

## し尿くみ取り

廃棄物企画課 ☎022-214-8231 FAX 022-214-8840

## 事業ごみなど

事業ごみ減量課  
事業係(産業廃棄物) ☎022-214-8235 FAX 022-214-8356  
指導係(事業系一般廃棄物) ☎022-214-8679 FAX 022-214-8356  
産廃110番(土曜日、日曜日、祝休日、年末年始、  
夜間(17:15~翌8:30)はFAXのみ) ☎022-214-3809 FAX 022-214-8356

## 仙台市の許可業者(一般廃棄物収集運搬業)

担当区域		許可業者名	
1	青葉区(5を除く) 宮城野区	おおむね南町通・新寺通 より北側の地域	(協業)仙台清掃公社 ☎022-236-6543
2	若林区	おおむね南町通・新寺通 より南側の地域	(株)公害処理センター ☎022-289-6111
3	太白区(5を除く)		
4	泉区	(株)泉	☎022-376-4753
5	宮城・秋保総合支所管内	(株)宮城衛生環境公社	☎022-393-2216

# 施設のご案内

家庭から出る  
ごみの出し方  
P.2

ごみの  
分別の種類  
P.3

分別収集した  
資源物と  
ごみの活用  
P.4

ごみ減量の  
キーワード  
「3R」  
P.5

紙類  
P.6-P.7

缶・びん・  
ペットボトル、  
廃乾電池類  
P.8-P.9

プラスチック製  
容器包装  
P.10-P.11

家庭ごみ  
P.12-P.13

粗大ごみ  
P.14-P.15

臨時ごみ/  
自己搬入  
P.16-P.17

市で収集  
しないもの  
(家電4品目  
パソコンなど)  
P.18-P.19

もっと3R  
P.20-P.21

仙台市  
リサイクル  
拠点リスト  
P.22-P.25

五十音で引く、  
ワケ方辞典  
P.26-P.35

死亡した  
ペットの火葬  
P.36

不法投棄/  
事業ごみ  
P.37

お問い  
合わせ先  
一覧  
P.38

施設の  
ご案内  
P.39



**青葉環境事業所**  
青葉区郷六字葛岡57-3  
☎022-277-5300

**葛岡工場**  
(ごみ焼却施設、粗大ごみ処理施設、自己搬入)  
青葉区郷六字葛岡57-1  
☎022-277-5399

**葛岡資源化センター**  
(缶・びん・ペットボトルなどの選別)  
葛岡工場内  
☎022-277-8310

**葛岡リサイクルプラザ**  
(展示学習室、リユース品展示など、  
紙類・衣類・布類・小型家電の回収拠点)  
葛岡工場隣接 ☎022-277-8573



**若林環境事業所**  
若林区今泉字上新田103  
☎022-289-2051

**今泉工場**  
(ごみ焼却施設、粗大ごみ処理施設、自己搬入)  
若林区今泉字上新田103  
☎022-289-4671

**今泉リサイクルプラザ**  
(リユース品展示など、  
紙類・衣類・布類・小型家電の回収拠点)  
若林環境事業所内  
☎022-289-6401



**泉環境事業所**  
(紙類・衣類・布類・小型家電の回収拠点)  
泉区松森字阿比古33  
☎022-773-5300

**松森工場**  
(ごみ焼却施設、自己搬入)  
泉区松森字城前135  
☎022-373-5399

**松森資源化センター**  
(缶・びん・ペットボトルなどの選別)  
泉区松森字阿比古7-1(松森工場隣接)  
☎022-374-8853

**仙台市ペット斎場(犬・猫などの火葬)**  
松森資源化センター隣接  
☎022-373-7469



**環境局**  
青葉区二日町6-12MSビル二日町  
(二日町第二仮庁舎)

◎家庭ごみ減量課(3階)  
ごみの出し方/☎022-214-8227  
指定袋/☎022-214-8226  
集団資源回収/☎022-214-8250  
生ごみたい肥化など/☎022-214-8229

◎廃棄物企画課(3階)  
し尿くみ取り/☎022-214-8231

◎事業ごみ減量課(2階)  
産業廃棄物/☎022-214-8235  
事業系一般廃棄物/☎022-214-8679



**宮城野環境事業所**  
(紙類・衣類・布類・小型家電の回収拠点)  
宮城野区仙石1-1 ☎022-236-5300

**(株)庄子専助商店**  
(家電4品目指定引取場所)  
宮城野区日の出町2-5-30 ☎022-346-9055

**東北トラック(株)宮城野取扱所**  
(家電4品目指定引取場所)  
宮城野区苦竹4-3-1 ☎022-231-7567



**太白環境事業所**  
(紙類・衣類・布類・小型家電の回収拠点)  
太白区郡山字上野4-1 ☎022-248-5300



**石積埋立処分場**  
(焼却灰などの最終処分場)  
富谷市石積堀田26  
☎022-358-6662

**堆肥化センター**  
(有機たい肥「杜のめぐみ」製造)  
富谷市石積堀田26  
☎022-348-6104



# よくわかる 分別と出し方

忘れないように、  
収集曜日を記入  
しておきましょう



決められた集積所に

収集日の早朝から  
午前8時30分までに

きちんと分別して  
決められた出し方で

## 紙類

月2回  ・  回目の  曜日  
毎月  回

詳しくはP.6

### 出せるもの

新聞・折込チラシ 段ボール 紙パック



雑誌 雑がみ



### 出し方

種類ごとに分けて、  
ひもで十文字にしっかりしぼる。

△ 粘着テープやカーボン紙は、はがしてください。

## 缶・びん・ペットボトル、 廃乾電池類

週1回  曜日

詳しくはP.8

### 出せるもの

空き缶、ガラスびん、  
ペットボトル、蛍光灯、  
筒形乾電池など



### 出し方

回収容器に入れてください。  
種類別に回収容器を分ける必要はありません。

△ フタやラベルを外して、軽くすすいで。

△ ペットボトルはつぶす。缶はつぶさない。

## プラスチック製容器包装

週1回  曜日

詳しくはP.10

### 出せるもの

プラスチック製の容器包装

このマークが目安です。



### 出し方

プラスチック製容器包装指定袋(赤色)で

## 家庭ごみ

週2回  ・  曜日

詳しくはP.12

### 出せるもの

生ごみ、プラスチック製品など、  
資源として回収していないものや  
粗大ごみに該当しないもの



### 出し方

家庭ごみ指定袋(緑色)で

## 粗大ごみ

(要事前申し込み)  
おおむね2週間に1回

詳しくはP.14

### 出せるもの

一番長い部分の長さがおおむね30cmを超えるもの  
(仙台市で収集しないもの P.18~P.19 を除く)

### 出し方

1. 収集をご希望の場合は粗大ごみ受付センター  
(☎022-716-5301)へ
2. 手数料納付券(シール)を購入する
3. 手数料納付券を粗大ごみに貼って、  
収集日当日に出す。

